

百一電子股份有限公司

2024 年度永續報告書

ESG Report

目錄

關於本報告書	2
董事長的話	4
CH1、經營概況	5
1.1 公司簡介	5
1.2 永續經營	8
1.3 財務績效	10
1.4 利害關係人溝通與重大性分析	12
CH2、營運治理	22
2.1 公司治理	22
2.2 永續發展委員會	28
2.3 風險管理	29
2.4 誠信透明與法律遵循	31
2.5 資訊安全管理	34
CH3、永續環境	37
3.1 環境管理	37
3.2 氣候變遷與能源管理	41
3.3 水資源管理	51
3.4 廢棄物管理	52
CH4、創新服務	54
4.1 創新管理與研發	54
4.2 產品品質	58
4.3 供應商永續管理	60
4.4 客戶服務	64
CH5、包容職場	70
5.1 人權	70
5.2 人力資源	74
5.3 人才培育	81
5.4 職場健康管理與安全衛生	84
CH6、社會關懷	94
6.1 社會參與	94
6.2 社會公益	94
附錄一 GRI 內容索引表	96
附錄二 非擔任主管職務之全時員工薪資資訊	104

關於本報告書

本報告書為百一電子股份有限公司(以下簡稱「百一」或「本公司」)發行之第一本永續報告書(以下簡稱本報告書),以「經營概況」、「營運治理」、「永續環境」、「創新服務」、「包容職場」與「社會關懷」等六大章節架構,呈現百一在公司治理、經濟、環境與社會面向永續發展之願景與策略,及面對重大議題的觀點與因應作為。

報告邊界與揭露範疇

本報告書依百一之營運活動作為本次揭露範疇,本報告書揭露主要營運據點為台灣總部(桃園)及東莞百一電子有限公司(以下簡稱「東莞百一」),但不包含位於中國北京及深圳的據點,及其他不具直接控制權之企業體,若有範疇不一致之情形將於報告書中特別說明。本報告書中所有財務數字均以新臺幣為計算單位,人民幣兌換新臺幣之匯率為 4.45,為台灣銀行於 2024 年底結算之匯率。環境安全及社會參與之計算單位以國際上慣用單位為主。

報告期間

本報告書中的數據及內容以 2024 年度(2024/01/01 至 2024/12/31)為主。

報告書撰寫原則與綱領

本報告書係依循全球報告倡議組織(Global Reporting Initiative, 簡稱 GRI)發行之永續性報告準則(GRI Standards)核心選項(Core)指引編製,針對重大永續主題透明揭露各項管理方針與執行績效資訊。

報告書管理流程

資料蒐集與彙整	由百一各單位蒐集及彙整資料數據。
內部審查	本報告書經由百一董事會審議通過後始對外發布。
外部查核	本報告書所揭露之財務數據係採用經安永聯合會計師事務所 (EY) 查核後之財務報告。

報告發行時間

百一未來每年將定期發行永續報告書，並於本公司官方網站及公開資訊觀測站發布。

現行版本：2025 年 8 月發行

下一發行版本：2026 年 8 月發行

聯絡資訊

如您對本報告書內容有所疑問或建議，請以下列聯絡方式與我們連絡：

聯絡窗口：企業永續發展委員會 永續長 梁先生

地址：桃園市中壢區自強一路 3 號

電話：+886-3- 461-5000 分機 606

信箱：anderson@pesi.com.tw

公司網址：<http://www.pesi.com.tw/>

董事長的話

百一秉持專業及創新的精神，開拓公司業務，以永續發展及利潤共享的理念，維繫與顧客之間良好的關係，並建立堅強積極的經營團隊。能在高頻通訊產品領域中有領先的表現，並在全體員工的共同努力下，提供消費大眾更先進的科技化產品，為公司與員工創造合理的利潤，為社會追求更高生活品質貢獻一份心力。

自創立以來，本公司依各項法規訂定企業社會責任實務守則及相關規章，且自我規範檢視，照顧員工生活及安全，努力實踐環保議題、環境系統之管理、RoHS 物質管理及職場安全管理等勞工權益皆明文保障。本公司鼓勵員工參與各項社會公益活動，秉持落實推動企業永續發展之理念，維護生態環境、實施節能減碳並提供員工安全與健康之工作環境。

為落實企業永續發展，本公司已建立並推動永續發展之治理架構，並於 2024 年成立「企業永續發展委員會」，就永續發展擬定具體計畫與執行各項永續議題，未來每年皆向董事會報告，以檢視相關績效並持續改善，透過各部門分工實踐企業永續承諾。

2024 年在經歷全球不景氣、中美貿易爭端不確定性對整體供應鏈的影響、全球原物料上漲壓力及受氣候變遷導致環保法規日趨嚴格等挑戰，公司仍積極持續開發新產品，並審慎看待公司未來業績表現及營運展望。

本公司的經營理念不僅在擴大業務規模，並且旨在為客戶提供最佳的客製化產品和服務。為兌現承諾，組建了專業和敬業的工程團隊，為百一的客戶提供先進且具有成本效益的產品。面對相關行業日益激烈的競爭和繁榮的市場，不僅提高了研發團隊能力和製造水平，並且保持高品質的管理紀律。

為展示本公司對永續發展的重視，百一發佈第一本永續報告書象徵對未來的承諾。不僅是對過去努力的總結，更是對未來責任的展望。百一深知，永續發展是一項需要全員參與、長期投入的道路。本公司將持續努力，不斷優化流程及提升效能，並在治理、環境和社會三大領域中達成更多目標。展望未來，本公司將不斷尋求創新與改善，並與所有利害關係人共同邁向更綠色、更繁榮的明天。

CH1、經營概況

1.1 公司簡介

關於百一

百一自 1995 年成立以來，專注於開發和製造先進的數字衛星通信、家庭網路、數位電視機頂盒、廣播電視前端系統產品，現今更延伸到 AI 智能總機及 AI 日夜智慧照護系統的產品領域。本公司累積了與許多世界一流的品牌客戶的合作經驗，擁有完整且可靠的產品開發及品質系統，除了與品牌客戶成為優良合作夥伴外，還被許多電視運營商、電信公司，經銷商公認為良好的系統解決方案提供商，並以「讓全世界的客戶都可以享受高品質且具有成本效益的通信和娛樂服務」作為本公司之品牌願景。

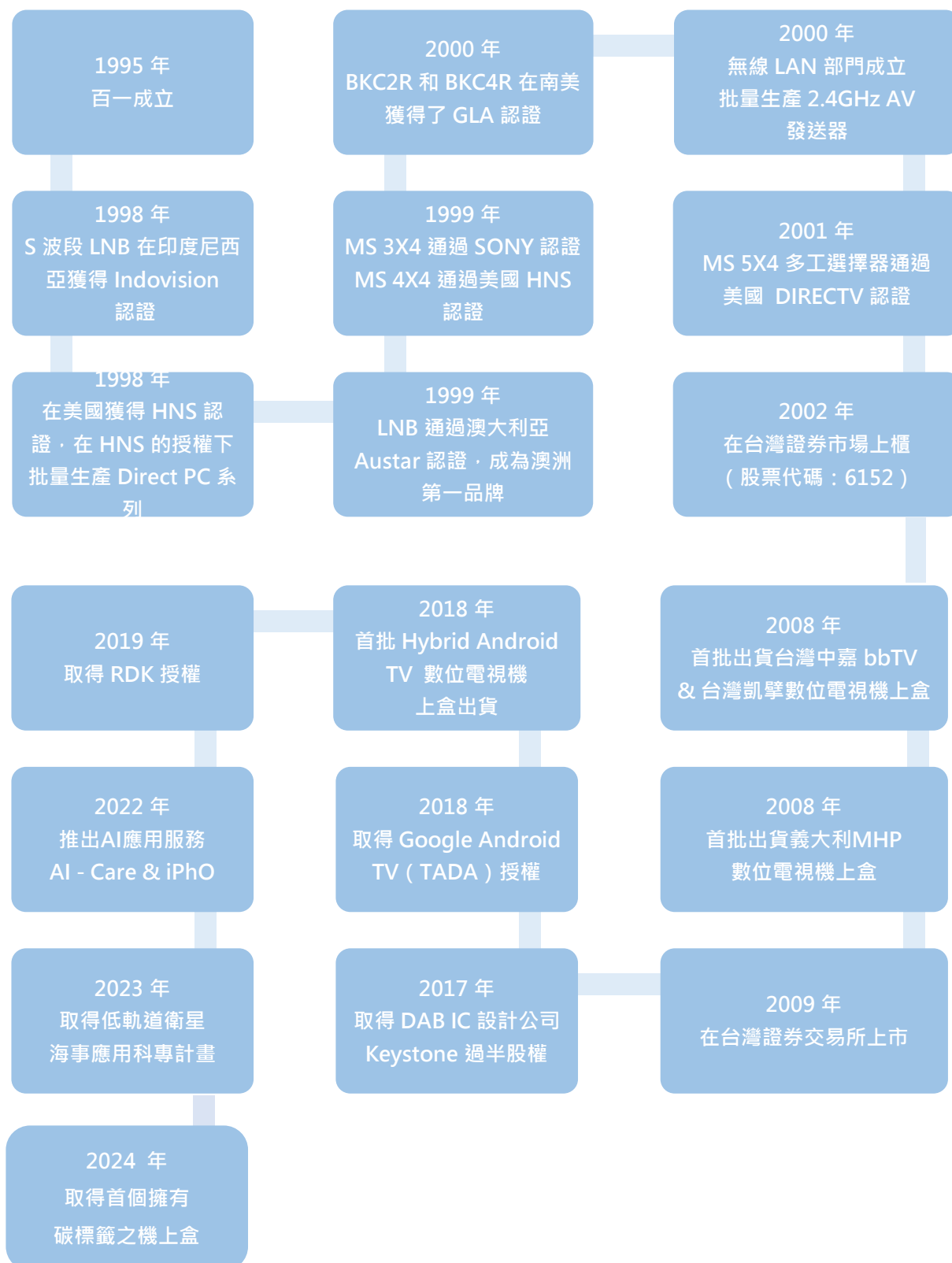
百一基本資訊

公司名稱	百一電子股份有限公司
董事長	許錦輝
營運總部	桃園市中壢區自強一路 3 號
成立日期	1995 年 6 月 12 日
上市日期	2009 年 12 月 08 日 (股票代碼 : 6152)
主要經營業務	有 / 無線通信機械器材製造業、 電信管制射頻器材製造業及輸入業
2024 年資本額	新台幣 1,677,385 仟元
2024 年合併營收	新台幣 2,268,560 仟元

合作夥伴

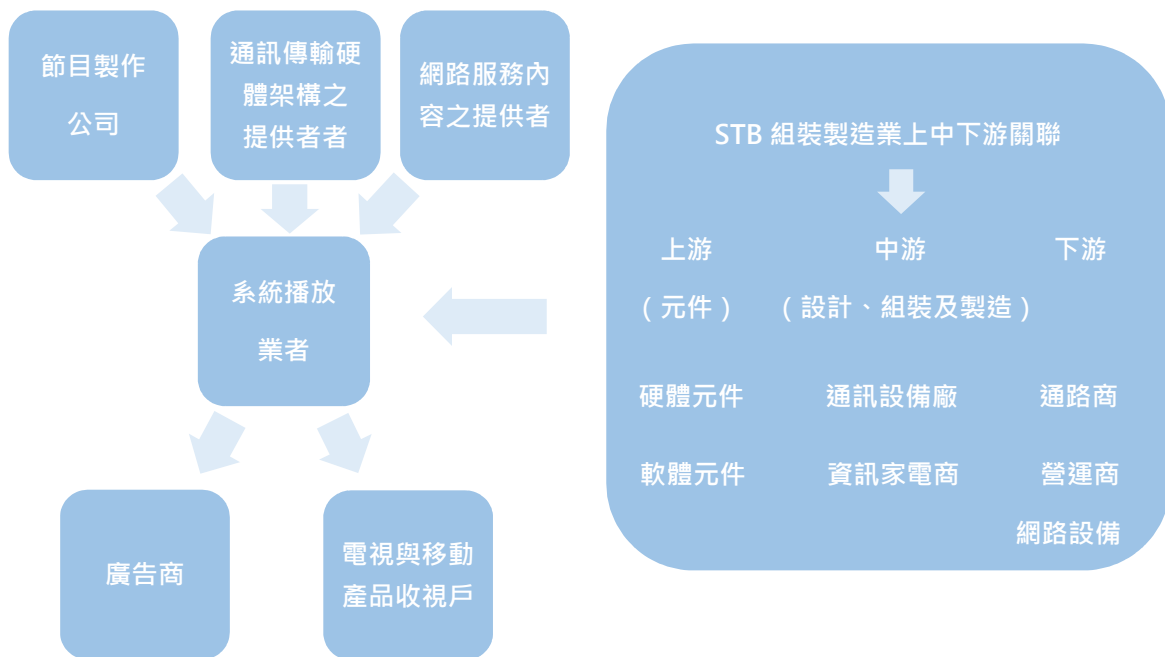


百一之重要事紀



百一與數位通訊產業之關聯

百一擁有完整的數位通訊、微波、軟體、韌體與硬體系統技術團隊，主要事業群包含：STB 事業群、網通事業群等二大事業群，透過開發齊全的數位接收系統產品供客戶選擇最合適的產品和服務。如客製化 STB 產品，可以為任何不同鎖碼系統 CAS 或 DRM 任何類別機上盒做 OEM / ODM / JDM 等合作，提供客戶最新、及時的產品平台；系統營運商之 Head-end 產品，從調制器、轉調器、編碼器、轉碼器及 IPTV 系統一應俱全；iPhO 人工智慧電話和 Seraphim AI 智慧家庭管家系統產品以及 AI-Care：結合 AI 邊緣計算之全方位安全守護方案產品。本公司在產品發展上已建構完成智慧家庭、智慧長照並銜接智慧醫療的完整產品線，將協助全世界的夥伴客戶串接產業鏈。



1.2 永續經營

企業永續發展政策

百一履行企業社會責任，自關注環境保護議題與遵守相關國內與國際環保法令規範做起，同步積極配合客戶環保要求以及集結供應商攜手合作來推動各項環保目標與措施，並取得客戶及第三方驗證之 ISO 14001 證書，確保環境法規落實。本公司持續控制污染防治，以期為員工、客戶與公司、工廠所在地居民維護永續的生活環境。從公司治理、環境保護、社會責任三大面向著手進行落實。

年度永續績效

治理面

1. 重大違規事件：0
2. 重大資安事件：0
3. 重大內稽缺失案件：0
4. 客戶年度平均滿意度：93%

環境面

1. 東莞百一取得 ISO 14001 認證書
2. 東莞百一完成太陽光電建置，實際發電量為 292.49 萬度
3. 配合中華電信取得首個擁有碳標籤之機上盒
4. 完成送件至 EcoVadis 審核

社會面

1. 女性高階主管：10%
2. 重大人權違規事件：0
3. 參與社會公益活動：3 場

管理系統與驗證

管理系統		台灣總部	東莞
品質	ISO 9001 : 2015 品質管理系統	●	●
環境	ISO 14001 : 2015 環境管理系統		●
	ISO 14064-1 : 2018 溫室氣體盤查	●	●
社會	ISO 45001 : 2018 職業安全衛生管理系統		●

響應國際永續活動



碳揭露計畫

已回覆氣候變遷與水安全問卷，並自主揭露相關資訊。



聯合國全球盟約

遵守十大原則倡議，實踐企業永續。



EcoVadis

已參與永續發展評鑑，並自主揭露相關資訊。

1.3 財務績效

營運概況

以下之財務資訊揭露範疇涵蓋完整之百一集團。百一 2024 年合併綜合損益表的營業收入計新台幣 2,268,560 仟元，營業毛利計新台幣 375,203 仟元，毛利率為 16%，營業費用計新台幣 546,059 仟元，稅前淨利（損）計（39,871）仟元，每股盈餘為（0.23）元。

營業實施成果

單位：新台幣仟元

項目	2024 年	2023 年
營業收入淨額	2,268,560	2,189,249
營業毛利	375,203	408,343
營業費用	546,059	515,249
營業淨利（損）	(170,856)	(106,906)
營業外收入及支出	130,985	84,784
稅前淨利（損）	(39,871)	(22,122)
合併總淨利（損）	(40,505)	(22,119)

獲利能力分析

項目	2024 年	2023 年	
資產報酬率（%）	(1.17)	(0.43)	
股東權益報酬率（%）	(2.68)	(1.44)	
佔實收資本			
比率（%）	營業利益	(10.18)	(6.37)
	稅前純益	(2.37)	(1.31)
純益率（%）	(1.78)	(1.01)	
每股盈餘（元）	(0.23)	(0.12)	

政府專案補助

單位：新台幣仟元

政府部門	項目	補助金額
經濟部工業局	低軌道衛星海事應用科專計畫	9,000

主要產品銷售地區

單位：新台幣仟元 / %

區域/年度	2024 年		2023 年	
	銷售淨額	銷售比率	銷售淨額	銷售比率
美國	923,118	40.69%	664,290	30.34%
中國	144,434	6.37%	196,248	8.96%
瑞士	415,387	18.31%	396,443	18.11%
台灣	242,748	10.70%	305,528	13.96%
其他國家	542,873	23.93%	626,740	28.63%
合計	2,268,560	100.00%	2,189,249	100.00%

銷售量值表

單位：仟台 / 新台幣仟元

年度	2024 年				2023 年			
	內銷		外銷		內銷		外銷	
主要產品	量	值	量	值	量	值	量	值
數位通訊產品	181	241,829	1,712	2,026,731	159	303,699	1,218	1,885,550

研發費用

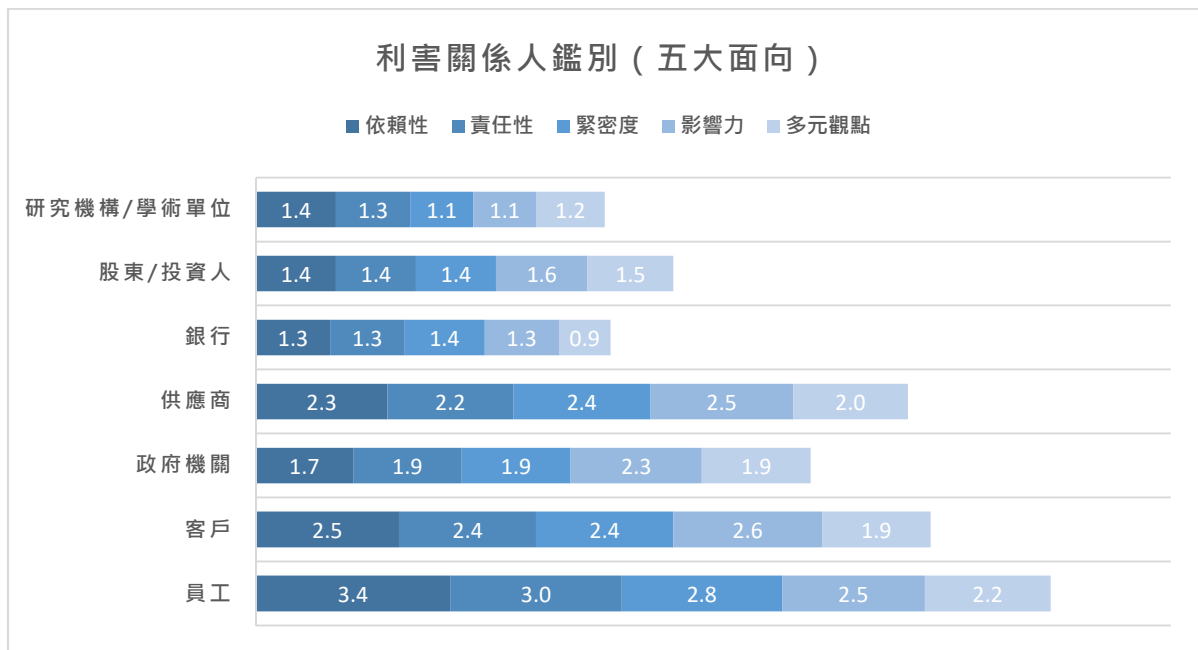
單位：新台幣仟元 / %

項目 / 年度	2024 年	2023 年
研發費用	229,696	218,047
營業收入	2,268,560	2,189,249
研發費用佔營業收入比例	10.13%	9.96%

1.4 利害關係人溝通與重大性分析

鑑別利害關係人

百一透過與外部顧問討論與分析，列出所有潛在利害關係人，包括：員工、供應商 / 承攬商 / 合作夥伴、客戶、媒體、股東 / 投資人、社區 / 非營利組織/非政府組織、政府機關、研究機構 / 學術單位、銀行等，並採用 AA1000 SES 利害關係人議合標準 (Stakeholder Engagement Standard) 之五大重點面向：依賴性、責任性、緊密度、影響力、多元觀點作為判定標準，經公司主管對「利害關係人評估問卷」的回應結果鑑別出百一的利害關係人包括：員工、供應商 / 承攬商 / 合作夥伴、客戶、股東 / 投資人、政府機關、研究機構 / 學術單位、銀行，共七大類利害關係人。



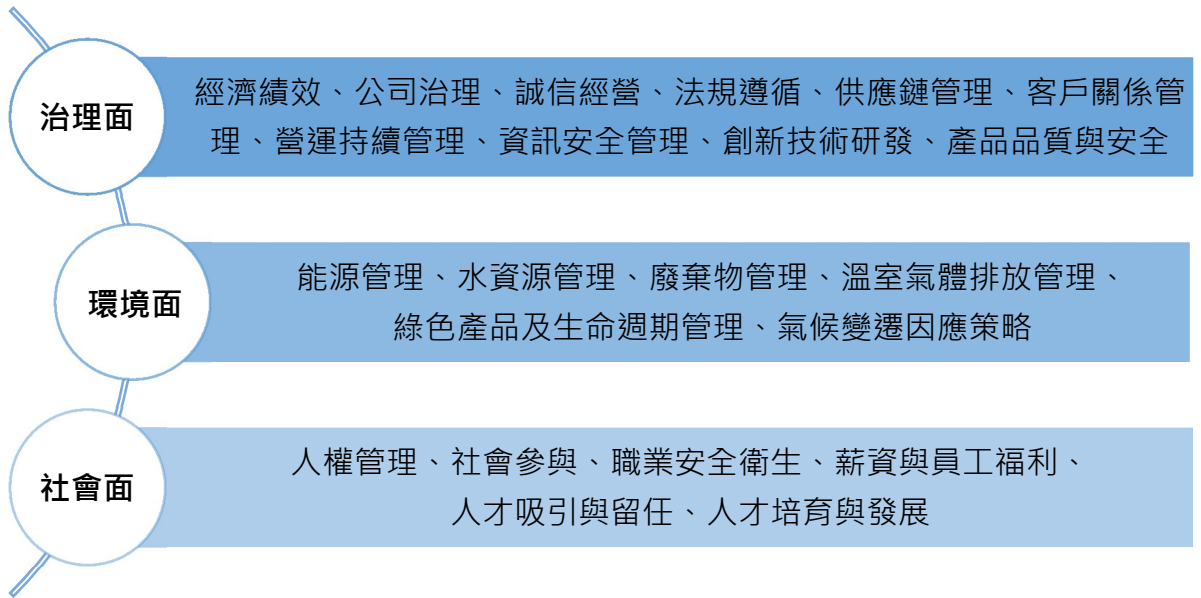
利害關係人多元溝通管道與成果

利害關係人對象	對百一之意義	溝通或議和之方式	溝通頻率	溝通議題	年度溝通重點成果
員工	員工為百一最重要之資產，也是永續發展的基礎	<ul style="list-style-type: none"> 勞資會議 福委會 主管會議 	每季	<ul style="list-style-type: none"> 公司文化 勞資關係 職業安全與衛生 人權 公司營運狀況 	<ol style="list-style-type: none"> 公司目標和戰略的清晰傳達 未來展望之更新 員工福利與發展計劃之落實
客戶	客戶為百一營收重要之來源	<ul style="list-style-type: none"> 客戶滿意度調查 業務會議 	不定期	<ul style="list-style-type: none"> 商品品質 售後服務 新機種開發 誠信經營 	客戶年度平均滿意度：93%
供應商、承攬商與合作夥伴	供應商、承攬商與合作夥伴為百一建構專業產品與服務重要之環節	<ul style="list-style-type: none"> 定期業務檢討會議 合同與價格協商 	不定期	<ul style="list-style-type: none"> 訂單管理 品質管理 風險管理 誠信經營 	<ol style="list-style-type: none"> 成本控制與價格優化 產品質量和交貨準時率之改善

利害關係人對象	對百一之意義	溝通或議和之方式	溝通頻率	溝通議題	年度溝通重點成果
研究機構 與學術單位	研究機構與學術單位為百一提升創新研發重要之助力	<ul style="list-style-type: none"> 外部研討會 	不定期	<ul style="list-style-type: none"> 新產品 新技術 	積極與大學教授持續溝通，尋找雙方都有共識之專案計畫來合作
政府機關	政府機關為百一於產業發展上重要之支持者	<ul style="list-style-type: none"> 公開資訊觀測站公告及公文 法規說明會 	不定期	<ul style="list-style-type: none"> 公告應申報事項 財務報告 	<ol style="list-style-type: none"> 未發生重大違規事件 獲選台灣低軌衛星海事應用科專計畫補助
投資人	投資人為公司重要之出資者	<ul style="list-style-type: none"> 股東大會 法人說明會 	每年一次 每年兩次	<ul style="list-style-type: none"> 營運績效 創新與研發 公司治理 	<ol style="list-style-type: none"> 清晰之財務表現與未來發展計劃 透明之風險管理與公司策略調整
銀行	銀行為企業提供資金與信用支持，是推動成長與穩健經營的關鍵力量。	<ul style="list-style-type: none"> 會議 / 拜訪 公開資訊觀測站 法人說明會 	不定期	<ul style="list-style-type: none"> 營運狀況 稅務政策 法令遵循 	定期財務資揭露與說明
		<ul style="list-style-type: none"> 財務資訊揭露 (年報) 	定期		

鑑別重大永續議題

百一除透過各單位日常業務與利害關係人之互動外，也參酌永續發展相關的國際趨勢報告、第三方評鑑機構所重視之議題、同業報告書之揭露方式、主要客戶的要求等面向廣泛地從內部至外部蒐集利害關係人關注之議題，辨識出對本公司具衝擊性之 22 項永續議題。



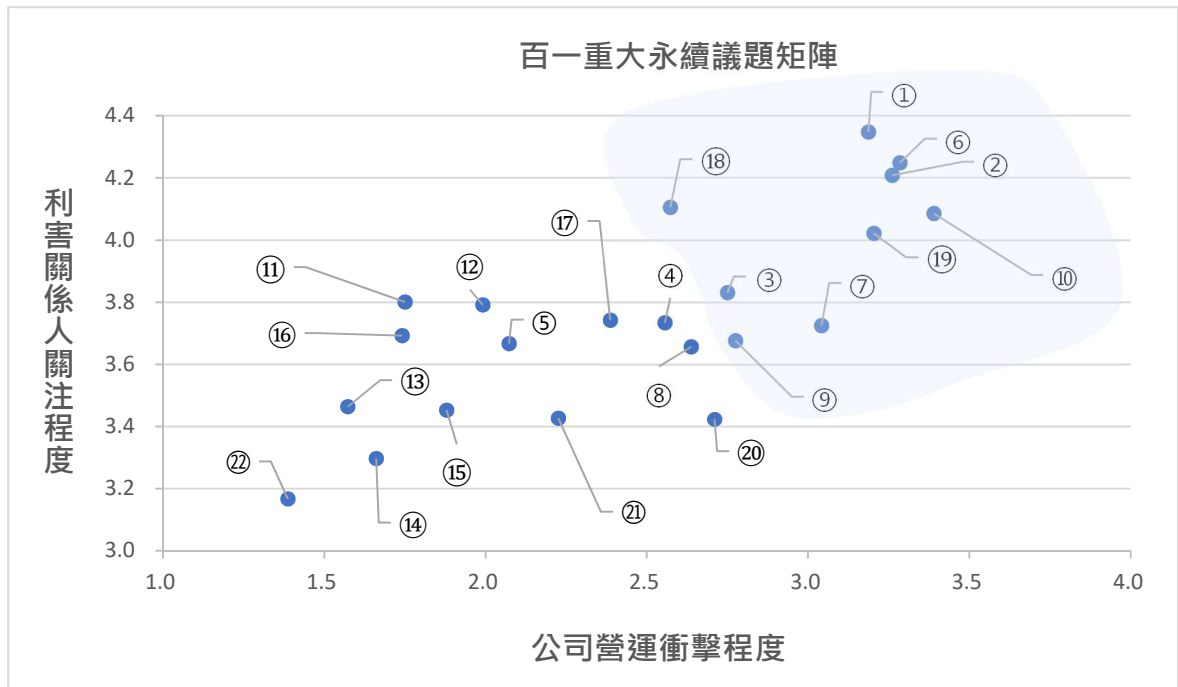
鑑別利害關係人對各永續議題關注程度

百一透過與利害關係人有往來之各相關單位，協助發放「永續主題衝擊程度評估問卷」，2024 年「永續主題衝擊程度評估問卷」共收回 106 份，由問卷統計結果得知利害關係人對各永續議題關注程度之排序如下：

排序	永續議題	排序	永續議題	排序	永續議題
1	①經濟績效	9	⑨法規遵循	17	⑪氣候變遷因應策略
2	⑥誠信經營	10	⑧客戶關係管理	18	⑯廢棄物管理
3	⑩資訊安全管理	11	④創新技術研發	19	⑮水資源管理
4	②產品品質與安全	12	⑳人才吸引與留任	20	⑬溫室氣體排放管理
5	⑱薪資與員工福利	13	⑰人權管理	21	⑭能源管理
6	⑦營運持續管理	14	⑫綠色產品及生命週期管理	22	⑫社會參與
7	⑱職業安全衛生	15	⑤供應鏈管理		
8	③公司治理	16	㉑人才培育與發展		

重大永續議題鑑別結果

百一依循 GRI 2021 準則 (GRI Standards 2021) 之報導原則，並採用歐盟所提出的雙重重大性原則 (Double Materiality) 在分析企業營運與商業關係對外部環境、經濟、人 (人權) 的實際與潛在之正、負面影響，也同時考量永續之風險與機會對企業短、中、長期之營運衝擊程度。透過此重大性分析方法學，鑑別出共 9 項重大永續議題，包含：①經濟績效、⑥誠信經營、⑩資訊安全管理、②產品品質與安全、⑱薪資與員工福利、⑦營運持續管理、⑱職業安全衛生、③公司治理、⑨法規遵循。



重大永續議題對營運及價值鏈之衝擊

重大永續議題	經濟績效	誠信經營
對百一之重要性	經濟績效直接反映了公司財務健康度與市場競爭力。良好的經濟績效能帶來穩定的營收與利潤。反之，可能導致資金短缺、成本上升或市場份額下降，影響公司的營運狀況。	關乎公司的聲譽、信任度及長期發展。誠信經營能夠建立客戶、員工、投資者及合作夥伴的信任，進而促進業務穩定與成長。
GRI 主題	GRI 201：經濟績效	GRI 205：反貪腐、GRI 206：反競爭
實際與潛在之負面衝擊	若公司經濟績效不佳，可能導致裁員、資金流失，進而影響整體公司經濟穩定。經濟績效差的企業也可能會削減員工福利，降低工資或改善工作環境的投入，進而引發員工的不滿或失業率上升，影響社會穩定。	若公司忽視誠信經營，可能導致財務造假、欺詐行為或管理層腐敗，進而損害股東信任。缺乏誠信的經營方式也可能導致員工待遇不公平、勞動條件差，造成員工流失。
因應方針	加強財務管理，優化成本結構，提升資源配置效率，持續開發出符合多元化市場需求的產品來提高多元化收入來源，降低對單一市場或產品的依賴。	董事會及管理階層各司其責，持續秉持企業誠信經營守則，重視股東權益之保障，期許以「上市上櫃公司治理實務守則」來實踐企業永續經營之責任。
政策或承諾	持續提升營運效率與競爭力，使卓越之市場表現創造實質經濟價值，透過創造直接經濟價值、分配經濟價值、退休提撥等為利害關係人創造財富，能對經濟產生正面貢獻。	百一遵循法令，已訂定「誠信經營守則」與「誠信經營作業程序及行為指南」，另為落實誠信經營涵蓋之規範，於內部公佈欄均有公告並宣導相關內容。
短期目標 (2024 - 2025)	<ol style="list-style-type: none"> 強化成本控制：實現總體運營成本降低。 多元化收入及市場擴展：開拓新市場和提升營銷效率，實現營收增長。 	<ol style="list-style-type: none"> 強化公司內部控制與道德規範：進而提高員工的誠信意識，減少不當行為。 實施全面的員工誠信與道德培訓計劃：確保所有員工了解並遵守公司的誠信行為守則。
中長期目標 (2026 - 2028)	<ol style="list-style-type: none"> 穩定的員工及股東分紅。 建置海外業務代表：爭取歐洲、中南美洲市場。 建立長期策略夥伴：因應未來業務發展、打造穩定供貨來源。 	同短期目標
評量機制	<ol style="list-style-type: none"> 每季召開主管會議，定期「360度管理」，提升階級制度造成的困境，管理檢討、確認計畫執行現況及目標達成。 每季至少召開一次董事會，每年召開股東會，報告相關經營績效。 	<ol style="list-style-type: none"> 內部稽核人員定期稽查各項制度遵循之情形。

重大永續議題	資訊安全管理	產品品質與安全
對百一之重要性	建立有效的資訊安全措施，防止數據洩露和網路攻擊，並保障客戶信任和商業機密以維持市場地位。	高品質和安全性的產品能夠增強對客戶品牌的信任感。如果產品因品質或安全問題而導致負面事件，可能將導致顧客不滿，可能流失至競爭對手。甚至引發財務損失。
GRI 主題	GRI 418：客戶隱私	自訂主題
實際與潛在之負面衝擊	在實施資訊安全管理的過程中，可能會涉及大量的個人數據收集和監控，這可能會引發對隱私的擔憂。特別是在監控與記錄使用者行為的情況下，若企業處理不當，可能會侵犯消費者或員工的隱私權，造成社會對資訊安全的負面看法。	不良產品可能導致退貨、召回及法律訴訟，增加運營成本並降低盈利能力。品質或安全問題損害品牌信譽，導致消費者流失和市場佔有率下降。不合格產品的召回與銷毀增加廢棄物，對資源造成浪費。
因應方針	遵循 ISO 9000 訂定相關資訊安全管理之電腦暨網路管理程序書，並制訂管理流程，對本公司資訊資產提供適當的保護措施，以確保其機密性、完整性、可用性及法律遵循性。	<ol style="list-style-type: none"> 1. 加強產品設計與生產環節的品質管理。 2. 確保合規運營，定期進行安全評估與測試。 3. 採用環保材料，減少資源浪費與污染。 4. 建立快速應對機制，及時處理突發事件，降低社會與經濟衝擊。
政策或承諾	為確保本公司自有客戶及夥伴之資訊資產安全，鑒於資訊安全風險評估，並保障本公司及利害關係人權益。本公司設有專責的資訊安全室負責擬定年度資訊安全策略，整合督導及協調年度資訊安全計劃，資訊安全檢核基準。協調相關資源及跨單位活動，統籌資訊安全事件管理，規劃資訊安全教育，擬訂及執行資訊安全稽核作業；檢視資訊安全與資訊保護方針及政策，落實資訊安全管理措施的有效性。	依據本公司 ISO 作業流程，與供應商之合作隨時檢討是否應改善之處，共同致力於企業社會責任之實，並依相關管理辦法以維護消費者產品保障。
短期目標 (2024 - 2025)	確保所有系統和應用程式在可接受的時間範圍內進行更新，並且安裝所有的安全修補程序。	維持 ISO 9001 品質系統的有效性。
中長期目標 (2026 - 2028)	積極採用新興技術 (如人工智慧、大數據分析、區塊鏈等) 來提升資訊安全防禦能力。	持續降低售後產品不良率。
評量機制	實施自動化的修補管理系統，以減少漏洞被利用的風險。	透過品質目標的執行及各流程績效的管控來達成產品品質與安全的目的。

重大永續議題	薪資與員工福利	營運持續管理
對百一之重要性	薪資與員工福利與工作表現呈高度相關，若建立良好的薪資與員工福利制度，滿足員工各方面之需求及期待，則可以提升員工之工作效率與效能，進而加速百一發展之進程。	確保企業在面對各種突發事件或挑戰時能夠快速恢復正常營運，保持業務穩定性和市場競爭力。
GRI 主題	GRI 401：勞雇關係	自訂主題
實際與潛在之負面衝擊	未做好薪資與員工福利，使得員工公司工作效率低下、職場氛圍不佳，進而增加人才流失之機率。	缺乏有效的營運持續管理，可能導致業務中斷、資源浪費或生產力下降，進而影響收入、利潤等。
因應方針	提供多元、開放且透明的對外與對內溝通管道，並以雙向、即時的溝通為導向。公司提供優良的薪酬福利，依營運狀況適時發放激勵獎金及員工酬勞等各項福利吸引人才加入及留住員工。	落實內部控制制度，使各項作業達到營運效果及效率、財務報導可靠、遵循相關法令等目標，以保障獲利、績效及資產安全。
政策或承諾	<ol style="list-style-type: none"> 以書面承諾遵守勞動相關規範、社會責任與相關國際規範並充分進行勞資溝通與崇尚性別工作平等與用人適才的原則。 本公司遵守勞基法規、相關人事規範及各項守則、政府宣言、具體行動保障員工之合法權益及尊重國際公認基本勞動人權原則。 進用身障人士比例亦符合《身心障礙者保護法》法令之要求。 	<ol style="list-style-type: none"> 有效管理可能影響公司營運的突發事件。 確保在營運中斷後，按既定時間目標恢復產品與服務。 減少營運中斷對公司及商譽的潛在衝擊。
短期目標 (2024 - 2025)	<ol style="list-style-type: none"> 新進員工三個月試用期滿留任比例目標達 80% 以上，且無重大勞雇糾紛。 	<ol style="list-style-type: none"> 為所有關鍵業務單位制訂並測試詳細的營運持續計劃，確保在突發事件發生時能迅速恢復營運。提升公司應對風險的能力。
中長期目標 (2026 - 2028)	<ol style="list-style-type: none"> 積極鼓勵員工參與公司不定期舉辦各項節慶聯歡、員工旅遊及家庭日等活動，以達工作與生活平衡。 確實遵循勞動相關法令，持續努力營造幸福職場之勞動環境，給予所有在職者一視同仁之照顧。 	<ol style="list-style-type: none"> 為所有關鍵業務流程數字化，並確保所有業務單位具備遠程操作能力。進而提高業務運行效率，減少因自然災害或其他突發事件造成的業務中斷，提升整體營運韌性。
評量機制	每年度由薪酬委員會進行一次評估並回報董事會。	每季和高階主管開會檢討會議，確認計劃執行現況。

重大永續議題	職業安全衛生	公司治理
對百一之重要性	把勞工視為公司重要的資產，把安全與衛生的工作環境視為企業進步的動力來源。降低災害，減少受傷之程度更是為公司永續經營之目標。	公司治理決定了公司的管理結構、決策過程和利益分配方式。良好的公司治理能夠確保高效的資源運用、透明的財務報告以及公平的股東權益保護，而提升公司的信譽、吸引投資並降低經營風險。
GRI 主題	GRI 403：職業安全衛生	自訂主題
實際與潛在之負面衝擊	缺陷的職業安全衛生環境會造成高機率的職能傷害，對公司形象是永久性的傷害。	不良的公司治理會導致資源的浪費、錯誤決策及財務資訊不透明，降低投資者信心，造成股價波動、資本流失。削弱企業的社會責任，損害公司形象。
因應方針	<ol style="list-style-type: none"> 1. 成立職業安全衛生委員會。 2. 制訂勞工安全衛生管理規章以及年度計畫。 3. 建立職業安全衛生與緊急應變措施之標準作業流程。 4. 定期舉辦各項職業安全衛生教育訓練。 	<ol style="list-style-type: none"> 1. 加強透明度與監督，確保財務報告清晰透明。 2. 建立有效的內部控制和外部審計機制，增強投資者和利益相關方的信任。 3. 制訂公平的薪酬制度、員工福利及職場規範，提升員工士氣並增強社會信任。
政策或承諾	百一嚴格遵守政府安全衛生法令，並落實安全衛生管理工作，包括進行安全及健康風險評估、制訂及執行各項安全衛生工作規定，以及每年實施員工安全衛生與健康教育訓練課程。	董事會及管理階層各司其責。持續秉持企業誠信經營守則，重視股東權益之保障，期以本公司「公司治理守則」來實踐企業永續經營責任並提升公司之經營績效。
短期目標 (2024 - 2025)	<ol style="list-style-type: none"> 1. 維持 0 重大職災。 2. 員工每 3 年 3 小時職業安全衛生管理教育訓練課程。 3. 職安人員每 2 年 6 小時職業安全衛生管理教育訓練。 	<ol style="list-style-type: none"> 1. 加強風險管理與內部控制。建立全面的風險管理框架，並確保所有業務單位定期進行風險評估與內部審計。 2. 減少經營風險，提升企業對外部變動的應對能力，確保財務穩定。
中長期目標 (2026 - 2028)	<ol style="list-style-type: none"> 1. 規劃導入 ISO 45001 職業安全衛生管理系統。 2. 維持 0 重大職災。 	<ol style="list-style-type: none"> 1. 全面提升治理透明度與責任，所有關鍵決策過程公開透明。 2. 定期向股東與利益相關者報告 ESG 績效，增強股東信任。
評量機制	<ol style="list-style-type: none"> 1. 依 ISO 14001 內部管理審查程序，每年皆針對風險管控進行 PDCA 之有效性評量。 2. 定期進行職業安全衛生管理相關法規鑑別，確認職場安全衛生符合法規要求。 	<ol style="list-style-type: none"> 1. 每季和高階主管開會檢討會議，確認計劃執行現況。

重大永續議題	法規遵循
對百一之重要性	遵守法律法規能確保公司運營的合法性，避免法律風險與罰款，並保護公司聲譽，法規遵循有助於公司在全球化競爭中維持穩定，提升與利益相關者的信任與合作關係。
GRI 主題	GRI 206：反競爭行為
實際與潛在之負面衝擊	未能即時控管營運中的環境或社會違法事件可能導致罰款、法律責任和公司聲譽受損，而造成營運損失或法律訴訟責任。
因應方針	強化法規遵循培訓與教育，定期對員工進行法規遵循教育與培訓，特別在合規、資料保護等方面，提高員工的法規意識，防止違規行為。
政策或承諾	永續企業的經營之道在於承諾，百一承諾以核心能力和競爭優勢為基礎，遵守相關法規，確保合規運營，並積極推動社會與環境的改善，履行企業社會責任。
短期目標 (2024 - 2025)	<ol style="list-style-type: none"> 1. 安排同仁定期參與相關稅務專業課程或主管機關舉辦之政令宣導課程。 2. 維持違反環境、社會相關法規件數 0 件。 3. 強化內部監控與審查機制：實施定期的內部審查機制，確保各部門遵守公司政策及法規要求。
中長期目標 (2026 - 2028)	同短期目標
評量機制	每季和高階主管開檢討會議，確認計劃執行現況。

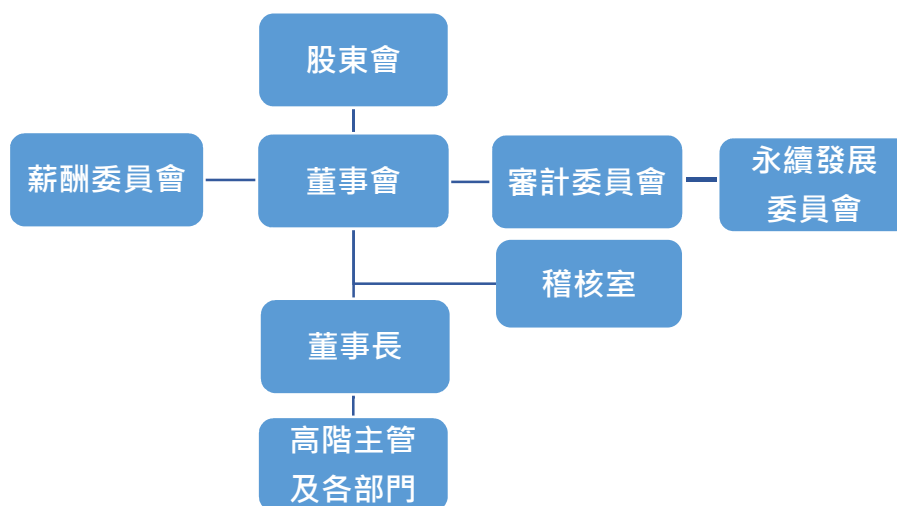
CH2、營運治理

百一秉持永續經營理念，以專業及創新的精神致力在技術創新與產品開發，追求「品質一百，顧客第一」。同時，本公司以永續發展及利潤共享的理念，建立堅強積極的經營團隊，誠信對待所有利害關係人，構建與員工、股東、客戶以及供應鏈間的完整共同體，並不斷在追求更高生活品質與環境保護方面貢獻一份心力，善盡社會責任。

本公司積極推動公司治理，具體事績包括設置獨立董事、成立「薪酬委員會」及「審計委員會」，重視資訊揭露透明化，並符合完整、即時、公平原則。除了符合主管機關規定應公告申報項目，並於公開資訊觀測站公告財務報表、年報、重大訊息，同時在企業網站(<https://www.pesi.com.tw/governing>)，亦可查詢到相關資訊，以供國內外投資人參考。

2.1 公司治理

治理架構與主要業務



董事會為本公司最高治理單位，其職責包括監督公司之正當經營以及財務透明化、核定高階經理人之任免與報酬、提供經營團隊在公司營運方面之策略指導，以及評核公司在經濟、環境與社會相關議題上之績效，核決由永續發展委員會或高階主管及各部門所提報之永續發展相關議題，高階主管及各部門亦須向董事會報告公司營運狀況或其他重要議題，提供董事會決策時之參考資訊與意見。

各部門主要營運業務

部門別	主要業務
審計委員會	<ol style="list-style-type: none"> 1. 審查本公司會計制度、財務狀況、財務報告程序及重大財務業務行為之處理行為之處理程序。 2. 審查本公司財務報告之編製是否真實、完整及透明。 3. 審核取得或處分資產、從事衍生性商品交易、資金貸與他人、為他人背書或提供保證及合併、分割、收購或股分受讓，是否符合法令、行政函釋及本公司內部規章。 4. 其他依章程、公司治理準則或董事會決議之職掌。
薪酬委員會	<ol style="list-style-type: none"> 1. 協助董事會執行與評估公司整體薪酬與福利政策，以及經理人之報酬。
永續發展委員會	<ol style="list-style-type: none"> 1. 制定、推動及強化公司永續發展政策、年度計畫及策略等。 2. 督導本公司永續發展守則之業務或其他經董事會決議之永續發展相關工作之執行。
稽核室	<ol style="list-style-type: none"> 1. 內部稽核制度之建立、修訂及檢核。 2. 檢查及評估內部控制制度，並提供分析及建議。
股務室	<ol style="list-style-type: none"> 1. 負責股務相關工作，董事會及股東會之辦理、籌資活動規劃。 2. 依主管機關規定公告及申報事項、例行性股務事項。
總經理室	<ol style="list-style-type: none"> 1. 綜理公司整體事業之執行與協調，並規劃決策經營目標。 2. 法律相關事務之處理與合約審閱及管理。
管理處	<ol style="list-style-type: none"> 1. 負責人事、總務、廠務之業務及資源管理與規劃。 2. 公司制度、規章管理辦法之擬訂與執行、員工教育訓練之督辦、管理與維持、行政管理、文件資料管制等相關業務。
財務處	<ol style="list-style-type: none"> 1. 負責各項財務、會計、稅務事項等相關業務。
產品管理處	<ol style="list-style-type: none"> 1. 負責原(物)料之請購、採購、驗收、倉儲、發料管理、出貨運輸等相關業務及 MIS。
品保處	<ol style="list-style-type: none"> 1. 負責品質計畫之推行，督導品質保證與要求，以維持及提升產品品質等相關業務。
業務處	<ol style="list-style-type: none"> 1. 產品內外銷市場之市場調查與拓展、客戶信用調查、產品價格分析、報價及廠內外產銷聯繫等相關業務。
專案管理部	<ol style="list-style-type: none"> 1. 負責新產品可行性分析、新產品開發進度掌控及產品策略之執行。
STB 事業群	<ol style="list-style-type: none"> 1. 負責研發數字機產品改良、產品異常分析之協助，產品電路設計、生產治具之設計與製作、對業務部門及客戶之技術支援。
網通事業群	<ol style="list-style-type: none"> 1. 負責研發低雜訊降頻器產品改良、產品異常分析之協助，產品電路設計、生產治具之設計與製作、對業務部門及客戶之技術支援。 2. 負責研發網路通訊智慧家庭產品(包含硬體產品電路設計、軟體功能開發、工廠產品量產之協助等)、並對業務部門及客戶之技術支援。

董事會架構與運作

百一基於多元化政策及強化治理並促進董事會組成與結構健全之發展，本公司董事候選人之提名係遵照公司章程之規定採用候選人提名制，評估各候選人學（經）歷資格、衡量專業背景、誠信度或相關專業資格等，經董事會決議通過後，送請股東會選認之。為確保獨立董事得以客觀行使職權，避免因久任降低其獨立性，本公司所選任之獨立董事連續任期均未超過 9 年。本公司於 2024 年 6 月 12 日股東常會全面改選董事與獨立董事，共 7 席，其中有 1 席為女性（佔比約 14%），獨立董事 3 席（佔比約 43%），兼任公司經理人之董事未逾董事席次之三分之一。

職稱	姓名	性別	年齡	獨立董事 連續任期	多元產業及專業能力						兼任其他公司之職務
					經營 管理	商務 專業	會計 專業	產業 經歷	領導 決策	營運 判斷	
董事長兼 策略長	許錦輝	男	61-70	-	●	●	-	●	●	●	博云投資有限公司董事 創威訊科技（股）公司董事（法人代表）
董事	謝德崇	男	61-70	-	●	●	-	●	●	●	-
董事	李樹枝	男	71-80	-	●	●	-	●	●	●	國廷建設（股）公司董事長 仁鎂科技（股）公司董事
董事	謝東連	男	71-80	-	●	●	-	●	●	●	仁鎂科技（股）公司董事長 惠陽仁鎂工業科技有限公司董事長
獨立董事	徐世漢	男	61-70	3-9 年	●	-	●	●	●	●	柏力科技（股）公司監察人
獨立董事	張一介	男	61-70	3 年以下	●	●	-	●	●	●	智慧人科技服務（股）公司總經理
獨立董事	沈冷珍	女	61-70	初任	●	-	●	●	●	●	-

董事進修

為即時掌握全球經營管理趨勢，百一建立董事進修學習之機制，每年為董事安排進修課程，以增進董事會成員所需之治理能力。2024 年每位董事平均進修時數達 6.86 小時。

職稱	姓名	課程名稱	進修時數
獨立董事	張一介	IFRS S1 S2 永續會計準則解析	3
		財務報表解析與公司治理	3
獨立董事	沈冷珍	IFRS S1 S2 永續會計準則解析	3
		公司董事暨監察人研習-「永續報告書之罪與罰」	3
		財務報表解析與公司治理	3
		新興支付趨勢與法令遵循風險	3
董事	李樹枝	IFRS S1 S2 永續會計準則解析	3
		財務報表解析與公司治理	3
董事	謝東連	IFRS S1 S2 永續會計準則解析	3
		財務報表解析與公司治理	3
董事	謝德崇	IFRS S1 S2 永續會計準則解析	3
		財務報表解析與公司治理	3
董事	許錦輝	IFRS S1 S2 永續會計準則解析	3
		財務報表解析與公司治理	3
獨立董事	徐世漢	IFRS S1 S2 永續會計準則解析	3
		財務報表解析與公司治理	3

董事會永續相關議案

議案內容/決議事項	日期	參與率(%)
增訂永續發展委員會組織規程 以及成立永續發展委員會	2024 年 8 月 8 日	100

董事會績效評估

為落實公司治理並提升本公司董事會功能，建立績效目標以加強董事會運作效率，本公司董事會每年至少會執行一次內部董事會績效評估，董事會內部評估期間於每年度結束時進行，評估結果會於次一年度最近一次召開之董事會前完成。

2024 年董事會績效評估結果

對象	整體董事會			
	指標數	總分	得分	達成率
1. 對公司營運之參與程度	12	60	57	95%
2. 提升董事會決策品質	12	60	59	98%
3. 董事會組成與結構	7	35	35	100%
4. 董事之選任及持續進修	7	35	34	97%
5. 內部控制	7	35	34	97%
總計	45	225	219	97%
綜合評語	經評估後，總達成率為 97%，評估結果為超越標準。			

對象	董事成員			
	指標數	總分	得分	達成率
1. 公司目標與任務之掌握	3	15	15	100%
2. 董事職責認知	3	15	15	100%
3. 對公司營運之參與程度	8	40	39	98%
4. 內部關係經營與溝通	3	15	14	93%
5. 董事之專業及持續進修	3	15	15	100%
6. 內部控制	3	15	15	100%
總計	23	115	113	98%
綜合評語	經評估後，總達成率為 98%，評估結果為超越標準。			

註：各項問卷總達成率為 90% (含) 以上時，則該項績效評估結果為「超越標準」；總達成率為 80% (含) 未滿 90% 時，則該項績效評估結果為「符合標準」；總達成率未滿 80% 時，則該項績效評估結果為「仍可加強」。

功能性委員會

委員會	議案內容	運作情形
審計委員會	<ol style="list-style-type: none"> 1. 資金貸與額度。 2. 修訂本公司《內部控制制度》及《內部稽核施行細則》。 3. 審查本公司財務報告之編製。 	2024 年共開會 5 次。 獨立董事出席率均為 100%。

委員會	議案內容	運作情形
薪資報酬委員會	<ol style="list-style-type: none"> 將本公司保留未分配之員工紅利提撥部分發放獎金案。 本公司經理人每月薪資結構與給付金額。 本公司 2023 年擬不分配員工酬勞及董事酬勞。 推選第六屆薪資報酬委員會之召集人。 	2024 年共開會 3 次。 獨立董事出席率均為 100%。

2024 年功能性委員會績效評估結果

對象	整體董事會			
	指標數	總分	得分	達成率
1. 對公司營運之參與程度	4	20	20	100%
2. 功能性委員會職責認知	7	35	35	100%
3. 提升功能性委員會決策品質	7	35	35	100%
4. 功能性委員會組成及成員選任	3	15	15	100%
5. 內部控制	3	15	15	100%
總計	24	120	120	100%
綜合評語	經評估後，總達成率為 100%，評估結果為超越標準。			

薪酬政策

百一之董事酬金依《公司章程》規定，公司應以當年度稅前利益扣除分配員工酬勞及董事酬勞前之利益，提撥百分之五至百分之十為員工酬勞，不高於百分之三為董事酬勞，同時考量公司營運成果及其對公司績效貢獻度，並參酌同業水準，由薪資報酬委員會提報董事會議定之。但公司尚有累積虧損時，應預先保留彌補數額。

年度總薪酬比率

項目	2023 年	2024 年	變動率
組織薪酬最高個人之年度總薪酬 (新台幣 / 仟元)	1,002	1,014	1.20%
除薪酬最高員工外其餘所有員工 之年度總薪酬中位數 (新台幣 / 仟元)	895	865	(3.35)%
比率 (%)	112%	117%	5%

利益迴避

百一訂定之《誠信經營作業程序及行為指南》明確指出本公司之董事、經理人及其他出席或列席董事會之利害關係人對董事會所列議案，與其自身或其代表之法人有利害關係者，應於當次董事會說明其利害關係之重要內容，如有害於公司利益之虞時，不得加入討論及表決，且討論及表決時應予迴避，並不得代理其他董事行使其表決權。董事間亦應自律，不得不當相互支援。

本公司人員於執行公司業務時，發現與其自身或其所代表之法人有利害衝突之情形，或可能使其自身、配偶、父母、子女或與其有利害關係人獲得不正當利益之情形，應將相關情事同時陳報直屬主管及本公司專責單位，直屬主管應提供適當指導。本公司人員不得將公司資源使用於公司以外之商業活動，且不得因參與公司以外之商業活動而影響其工作表現。

2.2 永續發展委員會

百一為實踐企業社會責任，並促成經濟、環境及社會之進步，以達成永續發展之目標，參考「上市上櫃公司永續發展實務守則」，爰訂定百一永續發展守則，以資遵循。並於 2024 年起設置永續發展委員會，會秉於董事會之授權，應以善良管理人之注意，忠實履行下列職權，並提報董事會：

- 一、制訂、推動及強化公司永續發展政策、年度計畫及策略等。
- 二、檢討、追蹤與修訂永續發展執行情形與成效。
- 三、督導永續資訊揭露事項並審議永續報告書。
- 四、督導本公司永續發展守則之業務或其他經董事會決議之永續發展相關工作之執行。

永續發展之專(兼)職單位協助本委員會推行各項計畫，涵蓋下列編組任務，並向本委員會呈報永續發展之執行情形：

- 一、公司治理小組：負責公司治理之法令遵循、訂定合理之薪酬政策及員工績效考核制度、教育訓練，及利害關係人溝通機制，以實踐公司永續發展之目標。
- 二、永續環境小組：負責環境管理制度、遵循環境相關法規及國際準則等、評估永續轉型、提升資源使用率、氣候變遷因應機制，及設立環境管理專責單位或人員，以達成環境永續之目標。
- 三、社會公益小組：負責人權管理政策與程序、遵循人權相關法規及國際準則等、建立組織內所有成員（如員工、子公司、合資等）及價值鏈重要成員內外部溝通、評估相關風險及管理機制，及促進社區發展及文化發展，以達成永續經營之目標。
- 四、永續資訊揭露小組：負責永續資訊管理政策、遵循永續資訊揭露之相關法規及國際準則等，充分揭露具攸關性及可靠性之永續資訊，以提升永續資訊透明度。

2.3 風險管理

百一採既有的行政組織架構及內部管理機制，管理企業營運相關風險。各事業處與功能單位各司其職，進行各面向風險鑑別，擬定關於預防、降低或移轉風險的管理策略與因應措施。下列就財務風險、信用風險、流動性風險與持續經營管理等提供說明。

風險類別	風險說明	因應措施
市場風險	本公司之市場風險係指金融工具因市場價格變動，導致其公允價值或現金流量波動之風險。市場風險主要包括匯率風險、利率風險及其他價格風險（例如權益工具）。	<ol style="list-style-type: none"> 1. 與往來銀行之外匯部門保持密切聯繫，以掌握匯率流動之趨勢。 2. 視實際資金需求及外匯走勢，調節所持有外幣單位。 3. 適度提高美元負債，以達避險之效果。
信用風險	信用風險係指交易對手無法履行合約所載之義務，並導致財物損失之風險。本集團之信用風險係因營業活動（主要為合約資產、應收帳款及票據）及財務活動（主要為銀行存款及各種金融工具）所致。	<ol style="list-style-type: none"> 1. 考量該交易對手之財務狀況、信評機構之評等、以往之歷史交易經驗。 2. 依適當時機使用某些信用增強工具（例如預收貨款及保險等），以降低特定交易對手之信用風險。
流動性風險	流動性風險則係指無法將資產變現或取得足夠資金，以致不能履行到期責任之風險，包含市場流動性風險與資金流動性風險。	<ol style="list-style-type: none"> 1. 藉由現金、約當現金及銀行借款等合約以維持財務彈性。
持續經營管理	持續經營管理係為確保公司發生各種緊急意外事故時，能迅速妥善處理，恢復正常營運，以防止或降低對公司及客戶造成之影響。	<ol style="list-style-type: none"> 1. 災難恢復計劃： <ol style="list-style-type: none"> a. 資料備份與還原：定期備份關鍵資料，並儲存於不同地點。 b. 硬體與軟體設計：關鍵設備與系統要有備援，避免單點故障。 2. 業務連續性計劃： <ol style="list-style-type: none"> a. 風險評估與影響分析：評估可能的風險並確定其對業務運作的影響。 b. 供應鏈管理：確保供應商和合作夥伴在緊急情況下也能提供支持，避免關鍵材料或服務的中斷。

2.4 誠信透明與法律遵循

誠信經營能夠建立客戶、員工、投資者及合作夥伴的信任，進而促進業務穩定與成長。若公司忽視誠信經營，可能導致財務造假、欺詐行為或管理層腐敗，進而損害股東信任。缺乏誠信的經營方式也可能導致員工待遇不公平、勞動條件差，造成員工流失。

政策與規範

百一依據「上市上櫃公司誠信經營守則」，經董事會通過訂定《誠信經營守則》，明確揭示誠信經營之政策。本公司擬定不誠信行為之防範方案，範圍涵蓋：

- 一、禁止行賄及收賄。
- 二、禁止提供非法政治獻金。
- 三、禁止不當慈善捐贈或贊助。
- 四、禁止提供或接受不合理禮物、款待或其他不正當利益。
- 五、禁止侵害營業秘密、商標權、專利權、著作權及其他智慧財產權。
- 六、禁止從事不公平競爭之行為。
- 七、產品及服務於研發、採購、製造、提供或銷售時直接或間接損害消費者或其他利害關係人之權益、健康與安全。

法律遵循

百一遵守「公司法」、「證券交易法」、「商業會計法」、「政治獻金法」、「貪污治罪條例」、「政府採購法」、「公職人員利益衝突迴避法」及其他上市上櫃相關規章或其他商業行為有關法令，以作為落實誠信經營之基本前提。

2024 年本公司未接獲任何違反誠信經營守則、貪腐與賄賂行為、詐欺、內線交易、反競爭行為、反托拉斯和壟斷行為及操作市場之相關法律訴訟及裁罰。

教育訓練

百一定期對董事、監察人、經理人、受僱人、受任人及實質控制者舉辦教育訓練與宣導，並邀請與公司從事商業行為之相對人參與，使其充分瞭解公司誠信經營之決心、政策、防範方案及違反不誠信行為之後果。2024 年之課程內容涵蓋公司治理與內部稽核，受訓時數共 54 小時。

課程	受訓對象	受訓人數	完訓率	總受訓時數
公司治理	董事會成員	7	100%	21
	公司主管	1	100%	15
內部稽核	公司主管	1	100%	18

盡職調查與申訴機制

百一要求供應商簽署「誠信廉潔承諾書」，承諾嚴格遵守本公司制訂之所有對交易物件廉潔管理相關規定，絕不向本公司或本公司之關係人及（或）其指定人要求、期約、索取、進行任何賄賂或其他不正當利益，或有直接或間接圖利本公司員工或本公司之關係人及（或）其指定人之行為。2024 年度共有 16 家供應商接受調查並完成問卷填寫，完成率 100%。

百一設有公開的申訴信箱 (piper@pesi.com.tw) 供內、外部所有利害關係人對本公司同仁違反相關法令之行為進行匿名或具名的申訴與舉發。檢舉人應至少提供下列資訊：

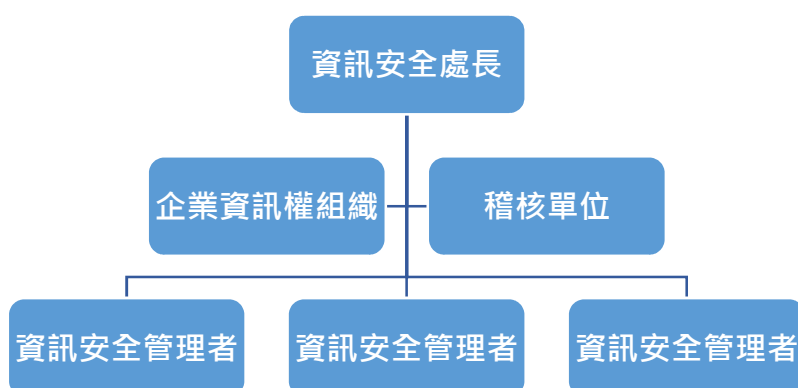
- 一、檢舉人之姓名、身分證號碼及可聯絡到檢舉人之地址、電話、電子信箱。
- 二、被檢舉人之姓名或其他足資識別被檢舉人身分特徵之資料。
- 三、可供調查之具體事證。本公司處理檢舉情事之相關人員應以書面聲明對於檢舉人身分及檢舉內容予以保密，本公司並承諾保護檢舉人不因檢舉情事而遭不當處置。

並由本公司專責單位（總經理室）依下列程序處理：

- 一、檢舉情事涉及一般員工者應呈報至部門主管，檢舉情事涉及董事或高階主管，應呈報至獨立董事。
- 二、本公司專責單位及前款受呈報之主管或人員應即刻查明相關事實，必要時由法規遵循或其他相關部門提供協助。
- 三、如經證實被檢舉人確有違反相關法令或本公司誠信經營政策與規定者，應立即要求被檢舉人停止相關行為，並為適當之處置，且必要時透過法律程序請求損害賠償，以維護公司之名譽及權益。
- 四、檢舉受理、調查過程、調查結果均應留存書面文件，並保存五年，其保存得以電子方式為之。保存期限未屆滿前，發生與檢舉內容相關之訴訟時，相關資料應續予保存至訴訟終結止。
- 五、對於檢舉情事經查證屬實，應責成本公司相關單位檢討相關內部控制制度及作業程序，並提出改善措施，以杜絕相同行為再次發生。
- 六、本公司專責單位應將檢舉情事、其處理方式及後續檢討改善措施，向董事會報告。

2.5 資訊安全管理

百一為確保自有客戶及夥伴之資訊資產安全，鑒於資訊安全風險評估，並保障本公司及利害關係人權益，本公司設有專責的資訊安全室，負責擬訂年度資訊安全策略，整合督導及協調年度資訊安全計畫，資訊安全檢核基準；協調相關資源及跨單位活動統籌資訊安全事件管理，規劃資訊安全教育，擬訂及執行資訊安全稽核計畫；檢視資訊安全與資訊保護方針及政策，落實資訊安全管理措施的有效性。2024 年度本公司並無發生違反資安之事件，亦未收獲侵犯客戶隱私或遺失客戶資料的投訴。資訊安全風險管理架構如下：



資訊安全政策及管理

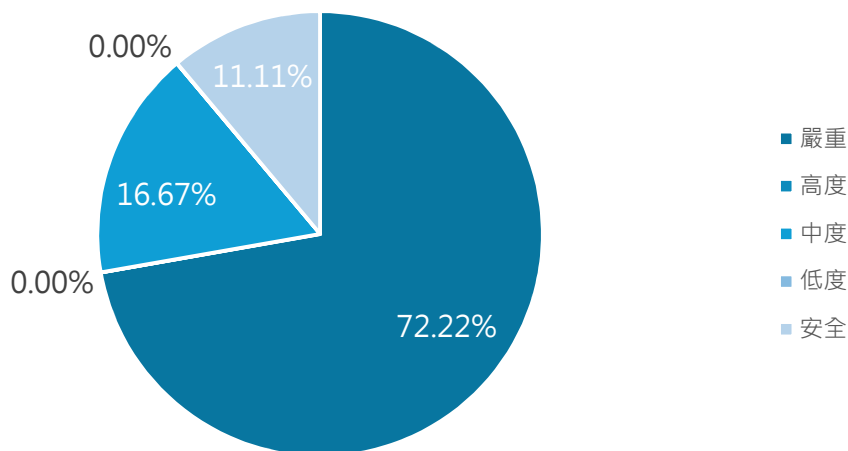
百一遵循政府法規制訂個人資料管理辦法，隨時蒐集、分析最新資訊安全法規，以制訂或修訂相關管理辦法，定期審查所需執行的資訊安全相關作業，以確保符合安全政策。

資訊安全作業	
1	設置資訊安全專責人員，防範電腦網路危機及維護資訊系統安全。
2	將各部門切斷網路網段，設定 CISCO ACL 確保個人電腦無法跨部門存取他人電腦，以保障各部門個人電腦資料安全。
3	加強網路安全管理： 對內安裝防毒軟體，設置對外網路防火牆，以防止電腦病毒、攻擊性之惡意軟體入侵，而造成公司網路系統癱瘓。
4	個人電腦及網路系統伺服器： 設定電腦病毒掃描工具，並且定期掃描電腦病毒與更新病毒碼。
5	教育員工正確使用合法軟體之概念，增進員工認知，提升資訊安全警覺。
6	定期對公司人員及資訊設備進行安全評估，以確定其遵守公司資訊安全政策及相關規定。
7	網路系統使用權限經權責主管審慎評估後，交付可信賴人員管理，防止非相關人員存取系統資訊： · 系統使用權限： 依各業務範圍、權責分別設定使用者帳號及權限，並不得私自交換使用，使用者一旦離開原職務，立即撤銷使用者之帳號及權限。 · 系統使用者之帳號及密碼： 避免使用容易被識破及猜測的密碼，並定期更改。
8	系統伺服器資料： 每二日定期備份重要檔案及資料，以備不時之需，備份之資料以磁帶儲存備份，並放置於異地保險櫃。

資訊安全弱點分析

百一 2024 年委託外部廠商協助資訊安全檢測作業，檢測結果如下表所示：

執行時間	2024 年 7 月 23 日
掃描方式	作業系統全面性掃描與檢測。
掃描工具	Nessus，可以進行高速探索、系統設定稽核、資產剖析、敏感性資料探索、修補程式管理整合和漏洞分析。
弱點等級	
嚴重	屬重大漏洞的安全弱點，對系統有立即性威脅性。
高度	屬漏洞等級的安全弱點，對系統有高度威脅性。
中度	中度風險弱點，未提升至漏洞等級，觀察即可。
低度	低度風險弱點，威脅性甚低，可忽略。
安全	未發現弱點。
弱點等級分佈圖	



針對本次檢測結果，百一承諾將積極改善，優先解決高風險漏洞，保障資訊系統的穩定與安全，及持續關注並優化資訊安全相關政策，確保企業運營的穩定性及客戶資料的安全，並且將這一議題視為企業發展的重要核心，為所有利害關係人提供更可靠的保障。

CH3、永續環境

3.1 環境管理

隨著全球對永續發展的重視，百一設立環境管理專責單位，對其衍生之廢氣、廢棄物進行妥善處理，並持續推動節能、資源節約、回收措施及產品綠色設計。此外，百一也積極配合客戶環保要求，並與供應商合作，共同履行環境保護責任，減少對環境衝擊。東莞百一業於 2018 年 5 月獲得 ISO 14001 環境管理系統認證，並在 2024 年第二季引入近 40% 的綠電，確保符合環境法規，持續改善環境績效，以實現永續發展目標。

為確保遵守環境法規，東莞百一嚴格執行 ISO 14001 標準，進行環境保護教育訓練，強化員工的環保意識。百一於 2024 年度未發生任何違反環境法規的情況。

ISO 14001 : 2015 認證



環境政策與管理系統

百一積極關注全球環境保護議題與發展趨勢，並承諾遵守國內外各營業據點的相關環境法令規範。為了進一步強化環境管理，東莞百一制訂了《品質環境安全管理手冊》，針對廠區內的所有生產及管理活動，制訂了詳細的環境保護措施。這些措施涵蓋了能源使用、廢棄物處理、排放控制等方面，並定期進行內部稽核與第三方驗證，確保遵循最新的環境法規和標準。此外，百一將環境保護融入日常運營中，積極推動員工的環保意識培訓，並尋求創新技術，進一步減少生產過程中的碳足跡與環境影響。這些努力不僅顯示了百一對環境責任的承擔，也確保了公司在全球市場中具備可持續發展的競爭優勢。

產品設計理念與環保意識相結合

百一隨著因應國際消費者環保意識與法規重視環保，百一自 2006 年起陸續建置與完成環保生產製程以符合國際環保法規、客戶綠色產品規範與禁用對環境有重大衝擊之有害物質等要求，並依照相關規範建立完善品管制度，嚴格要求生產單位與供應商依循，以確保所供應之零組件與生產產品皆符合 RoHS、WEEE、REACH 等規範。

百一於 2007 年即獲通過國際知名品牌客戶之綠色產品驗證並獲頒予證書，該綠色產品驗證代表本公司在產品設計、進料、生產、出貨等各階段皆能有效監控並符合相關法規與客戶的環保要求，同時對於持續推動有益於永續環境經營的改善成效予以肯定。

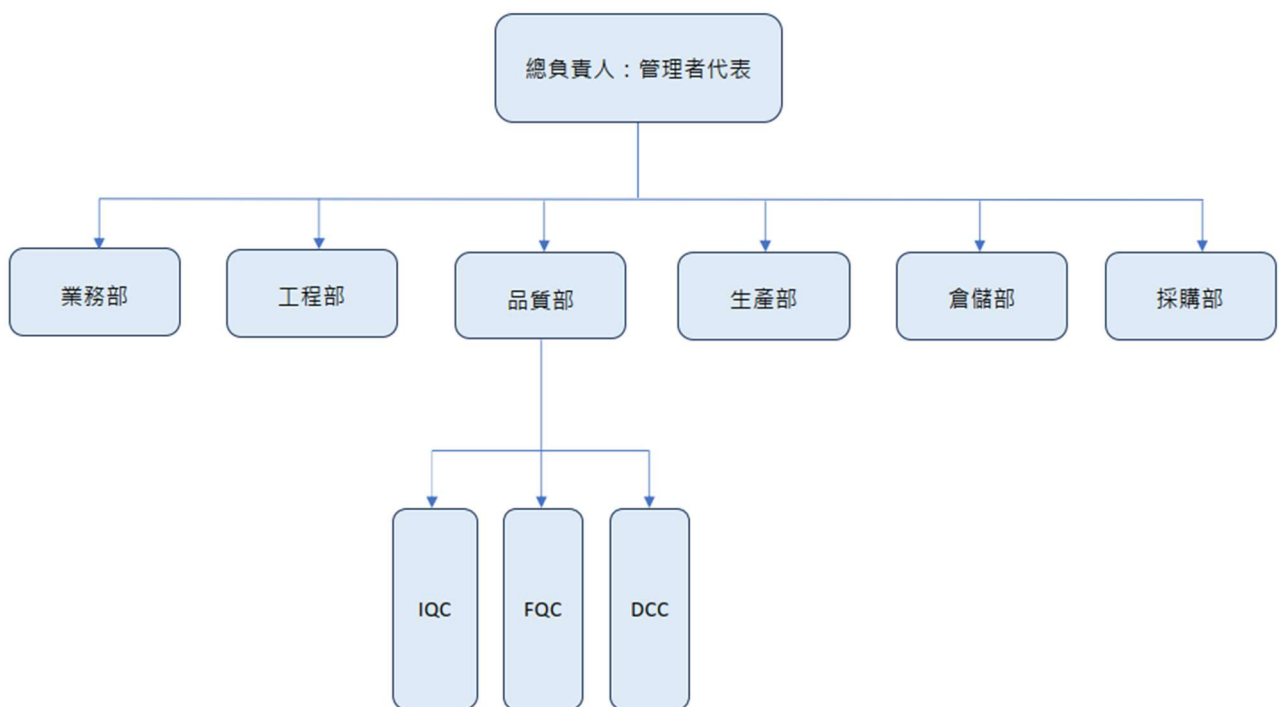
環保包裝材

百一在產品包裝材料方面依照客戶要求採用環保包材，旨在減少對環境的負擔，並促進資源的再利用。所有包裝材料均選擇符合環保標準的材料，如可回收的紙板、可降解塑料及生物基材料等，以減少廢棄物對環境的污染。此外，百一也在努力優化包裝設計，盡量減少包裝材料的使用量，並在確保產品安全和品質的前提下，減少不必要的包裝層次，降低碳足跡。未來，我們將持續尋求更加環保的材料和技術，推動可持續包裝解決方案，為實現綠色地球貢獻更多力量。

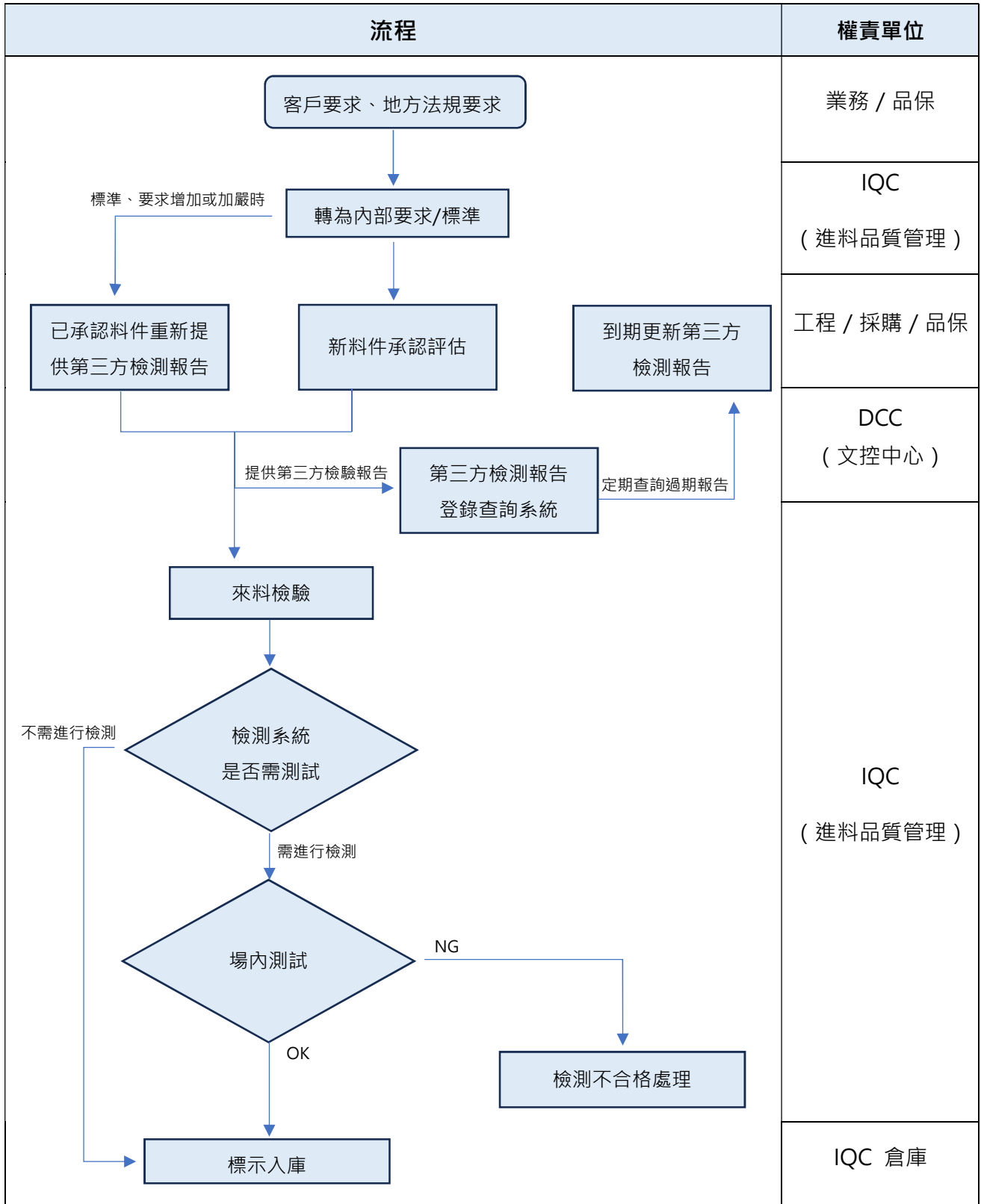
有害物質管理

為確保公司產品最終均符合 RoHS、REACH、WEEE 及客戶相關環境物質要求，東莞百一制訂《環境有害物質控制程序》，將承認之料件提供與第三方進行檢測，以確認其是否符合相關環境物質的標準。

環境物質控制組織架構圖



環境物質管控流程



3.2 氣候變遷與能源管理

氣候變遷因應

百一重視氣候相關風險與機會，積極將氣候因素納入公司治理與業務策略，藉此建立相應的監督與治理機制，以確保能夠即時掌握氣候變遷帶來的挑戰與機會。本公司已於 2024 年設置永續發展委員會，進一步研討並整合風險管理流程，針對各類型風險進行鑑別與管理。本公司評估氣候變遷對企業的風險與機會，並採取相關因應措施。

氣候變遷風險	氣候變遷機會
<ul style="list-style-type: none">異常氣候：導致意外不確定性發生頻率變高，可能影響供電及存貨損壞，造成公司業務中斷，增加營運成本等影響。	<ul style="list-style-type: none">綠色消費：消費者對於綠色消費觀念提升，相關節能商品需求與之增加，需積極與供應商串聯，提升綠能商品多元性，以及配合政府陸續推出之節能家電補助政策下，挹注業績成長動能。資源效率：因應節能減碳趨勢，持續提升各項資源使用效率，有助於降低營運成本，提升獲利。

百一後續將評估極端氣候事件可能對財務的具體影響，並制訂應對策略以確保公司得以適應這些變化，同時保持財務的穩健性。未來亦積極考量引入情境分析，輔助氣候變遷風險的量化。

能源管理

面對溫室效應與全球暖化等環保議題，百一自 2013 年起逐步監管碳排放量，並致力於各項工作環境節能措施。以台灣總公司為例，除進行空調溫度管理之外，並增設空調節能、自動照明啟閉等設備來減少碳排放量與減少能源消耗，同時定期節能省碳宣導也是落實在企業營運過程之中。

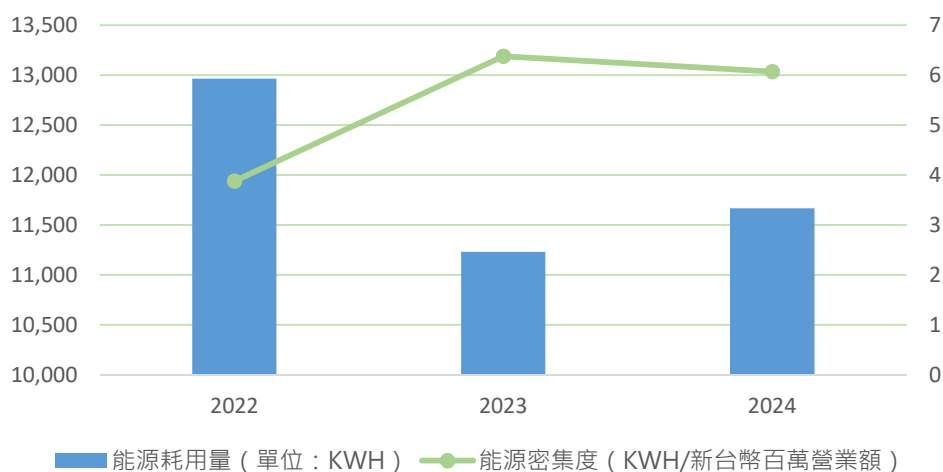
2022 至 2024 年東莞百一能源使用情形

能源種類	單位	年度			與前年度變化
		2022	2023	2024	
電力	度	12,964,300	11,232,800	8,743,200	-22%
再生電力	度	無	無	2,924,900	100%
總排放量	公噸 CO2e / 年	6,119.15	5,301.88	4,126.79	-1,175.09

註 1：本表中電力碳排係數採用中國廣東省政府公告最新之電力平均二氧化碳排放因子。電力 1 kWh=0.472 kgCO₂e。計算公式：碳排放量（公噸 CO₂e）= 能源使用量 * 0.472（kgCO₂e）/1,000。

單位	營業額 A	能源耗用量 B	能源密集度 B/A
年度	新臺幣百萬元	KWH（千瓦時）	KWH/新臺幣百萬元
2022	3,338	12,964.30	3.88
2023	1,760	11,232.80	6.38
2024	1,922	11,668.10	6.07

東莞百一近三年用電量與用電密度



再生能源

百一積極推動再生能源使用，致力於推動可持續發展和減少碳足跡。東莞百一於 2024 年 4 月 12 日導入太陽能系統，共安裝 5,507 件 580 瓦以及 722 件 570 瓦之太陽能面板，總建設面積達 20,825 平方公尺，2024 年累計發電為 292.49 萬度，佔公司總用電量的 33%。利用太陽能轉換為電能，降低對傳統能源的依賴並減少溫室氣體排放。通過這些措施，百一不僅實現了能源的綠色轉型，還為未來的能源管理與環境保護奠定了基礎。



廠區太陽能布置

2025 年預計再生能源與減排效益

再生能源		
總發電量 (萬度)	9,034.81	
均發電量 (萬度)	361.391	
減排效益		
物質	總排放量 (噸)	均排放量 (噸)
標準煤	27,330.29	1,093.21
二氧化碳	75,169.59	3,006.78
硫氧化物	14.46	0.58
氮氧化物	16.17	0.65

溫室氣體管理

溫室氣體排放目標

隨著氣候變遷帶來的全球性挑戰日益加劇，百一依據 ISO 14064-1 : 2018 標準進行溫室氣體管理，積極推動溫室氣體排放盤查作業，展現對環境責任的重視與承諾。本公司預計於 2024 年完成當年度溫室氣體排放量之盤查，並公開相關數據，以強化企業資訊揭露，並提升利害關係人之信賴。

此外，百一亦積極支持終端客戶的 SBTi (Science Based Targets Initiative) 科學基礎減碳倡議，致力於達成 2030 年碳排放量較基準年減少 50% 並於 2050 年實現淨零排放之目標，積極履行作為供應鏈夥伴的責任。本公司預計將於 2025 年第二季導入相關措施，並於同年 8 月完成第三方稽核和驗證作業，確保碳管理成果的客觀性與可信度。

本公司將依照金管會要求完成以下項目：

項目	實施內容	預計完成時間
個體公司溫室氣體盤查與查證	完成個體公司溫室氣體盤查並於 2028 年完成查證。	2026 年完成盤查 ^{註 1} ；2028 年完成查證
子公司溫室氣體盤查與查證	完成子公司盤查並於 2029 年完成查證。	2027 年完成盤查 ^{註 2} ；2029 年完成查證
支持終端客戶減碳目標	支持終端客戶於 SBTi 科學減碳倡議，2030 年減碳 50%，2050 年達成淨零排放，並邀請百一供應商共同呼應。	2030 年減碳 50%；2050 年淨零排放

註 1：個體公司溫室氣體已於 2023 年完成盤查。

註 2：子公司溫室氣體已於 2024 年完成盤查。

百一及重要子公司 - 東莞百一近三年範疇一、範疇二、範疇三溫室氣體排放量

單位：公噸 CO2e

廠區	範疇別	年度		
		2022	2023	2024
台灣	範疇一	378.83	378.62	70.75
	範疇二	336.95	328.89	239.39
	範疇三	575.67	581.42	488.55
東莞	範疇一	-	633.76	719.95
	範疇二	-	6,406.07	5,195.21
	範疇三	-	-	-

註：東莞百一之溫室氣體排放量數據自 2023 年開始統計

百一及重要子公司 - 東莞百一近三年範疇一與範疇二溫室氣體排放總類一覽

單位：公噸 CO2e

種類	年度		
	2022	2023	2024
CO2	347.95	6,785.40	5,467.92
CH4	13.84	119.94	105.02
N2O	0.33	0.64	0.61
HFC	353.66	841.36	651.75
PFC	-	-	-
SF6	-	-	-
NF3	-	-	-
排放總量	715.78	7,747.34	6,225.30

百一近三年範疇三溫室氣體排放總類

單位：公噸 CO2e

類別	類別名稱	盤查範疇說明	排放量
3	運輸之間溫室氣體排放	商品運輸所產生之碳排放量	194.56
4	購買的產品和服務	採購之原物料的碳排放	-
	範疇一、二之外的燃料/能源	主要營運據點之外購電力和與燃料的上游排放	210.85
5	出售產品的使用	出售至全球商品於使用階段所產生之碳排放量	-

註：依據 ISO 14064：2018 標準所定義之分類

本公司自 2013 年起，透過空調節能措施及 LED 照明改造，逐年減少總碳排放量。為進一步降低能源消耗，2020 年將員工辦公區集中，從而減少空調設備的用電需求。

百一近三年溫室氣體排放強度

單位：公噸 CO2e/新台幣百萬元

年度/類別	範疇一	範疇二	範疇三	總排放量
2022	0.10	0.09	0.15	0.34
2023	0.46	3.08	0.27	3.81
2024	0.35	2.40	0.22	2.97

註：碳排放強度=碳排放量/百一合併營收

節能減碳

東莞百一對園區路燈進行了全面升級，將原本使用的高耗能鹵化燈更換為低耗能、高亮度的 LED 燈。除了降低能源消耗，也提升園區的安全性與工作環境。透過這項升級，東莞百一不僅提高了運營效率，還展示了對環境責任的承諾，推動了園區綠色環保與智能管理的發展。

專案名稱	園區路燈改造	
專案內容	原園區路燈是高耗能鹵化燈，現改低耗能、高亮度 LED 燈	
	單位	成效
節能	KWH	34,488
減碳	公噸 / CO2e	16.28
投入經費	人民幣	45,265

百一除了實行相關專案之外亦積極宣導環境永續之重要性並提供相關知識和培訓，相關措施內容如下：

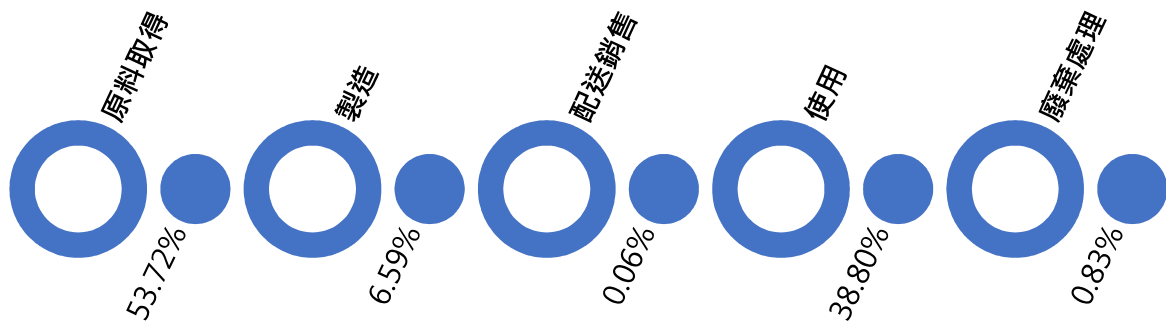
節能措施

- 推行節約能源，下班隨手關燈、關電腦。
- 隨時注意辦公室空調溫度控制，有效利用能源。
- 空調系統使用環保冷媒。
- 建議員工採用環保筷以減少免洗筷之使用。
- 推動全體員工資源回收分類。
- 宣導節能節水政策。
- 倡導辦公室電子化，減少紙類使用。
- 逐年更換燃油交通工具為油電車或電動車，並鼓勵員工使用。
- 使用電動堆高機。

中華電信 MOD 機上盒碳標籤

百一在 2024 年配合中華電信成功獲得首個碳標籤認證的機上盒產品，這項成就不僅彰顯了百一在環保與可持續發展方面的承諾，也展示了公司在產品設計與生產過程中積極採用低碳技術的努力。透過這次合作，百一將繼續推動綠色創新，提升產品的環境友善性，並致力於為客戶提供更高品質之產品。

MOD 機上盒碳足跡計算 (55 kg CO₂e / 台)



註：圖示為各階段排放量佔總排放量之佔比

碳中和管理

為呼應全球 2050 年淨零碳排趨勢，百一自 2023 年起，積極推動碳中和管理，並將其納入公司發展戰略的一部分。百一主要透過要求供應商提供低碳產品，並記錄每個產品的碳足跡，來減少整體碳排放。公司與供應商合作，確保採購的原材料和零組件符合碳排放標準，並推動供應鏈中的減碳措施。至 2023 年底，公司主要產品已完成環保署碳標籤申請，並從產品設計著手開發低碳產品，有效降低碳排放。

此外，百一也積極推動內部能源效率提升和綠色技術應用，努力降低自身營運過程中的碳排放。通過這些綜合性措施，呈現百一不僅致力於實現碳排放的減少，還積極支持環保和可持續發展的目標，期許為全球淨零碳排的趨勢貢獻一份力量。

百一組織溫室氣體碳中和管理計畫

單位：kgCO₂e

減碳策略	年份	類別	類別一	類別二	類別三	類別四
		直接溫室氣體 排放與移除	輸入能源產生之 間接溫室氣體排放	運輸產生之 間接溫室氣體排放	組織使用產品產生之 間接溫室氣體排放	
	2024 至 2030	1. 鼓勵使用電動車（公務車） 2. 空調系統使用環保冷媒 3. 使用電動叉車	1. 使用再生能源（太陽能發電） 2. 購買綠電憑證 1 張=1,000 度 3. 使用 LED 燈	1. 原物料就近採購 2. 選擇低碳運具	1. 減少廢棄物產出	

產品碳足跡數據概覽

公告 年份	客戶 名稱	產品型號	產品碳足跡 (kgCO2e/台)			貢獻百分比 (%)		
			產品生命週期			產品生命週期		
			原物料取得階段 (含運輸)	製造生產階段 (含出 貨至客戶端運輸)	總計	原物料取得階段 (含運輸)	製造生產階段 (含出 貨至客戶端運輸)	總計
2023	CHT	MOD504B	9.40	1.43	10.83	87	13	100
2024	ADB	CDNA5-5751 ADB TNRSE	78.89	3.31	82.20	96	4	100
	ADB	CDNA5-5751 ADB TNRSE wo HDD	27.47	2.51	29.98	92	8	100
	ADB	IPN73-9380- ADB-2670WF	10.70	1.89	12.59	85	15	100
	ADB	DDNB9-5751 ADB- 2685STWFV	41.18	3.47	44.65	92	8	100
	ADB	SDN59-72180- Astro	35	0.22	35.22	99	1	100

註：產品型號 MOD504B 為配合中華電信獲得首個碳標籤的機上盒產品

3.3 水資源管理

水資源使用

百一屬於研發與技術密集產業，其水資源之需求主要來自民生用水，僅少部分用於廠務設備，在台灣及東莞，皆使用自來水供應。下表為百一近三年水資源使用及回收情形。

東莞百一近三年水資源統計

單位：百萬公升

取水量	年度	2022	2023	2024
	項目			
	自來水	113,620	73,457	83,814

節水措施及水回收

百一積極推動水資源管理，實行雨、污水分流，並對雨水及空調冷卻水進行回收與循環使用，提升水資源的利用效率。東莞百一在節水方面加強巡查力度，以減少水資源浪費，並及時解決滴漏問題。為進一步提升節水意識，本公司特別在洗手台等用水區域張貼節水用語，提醒員工養成良好習慣，共同維護環保及永續的工作環境。

東莞百一近三年回收水量

單位：百萬公升

項目	年度	2022	2023	2024
自來水		3,098	2,648	6,367



廠內節水標語

3.4 廢棄物管理

廢棄物管理政策

百一秉持環保理念，致力於節能、資源再利用和提升回收性。於辦公區域皆有設置資源回收桶，確實宣導資源回收之社會責任，推動全體員工資源回收分類，依法進行廢棄物清理，並倡導辦公室電子化以減少紙類使用。

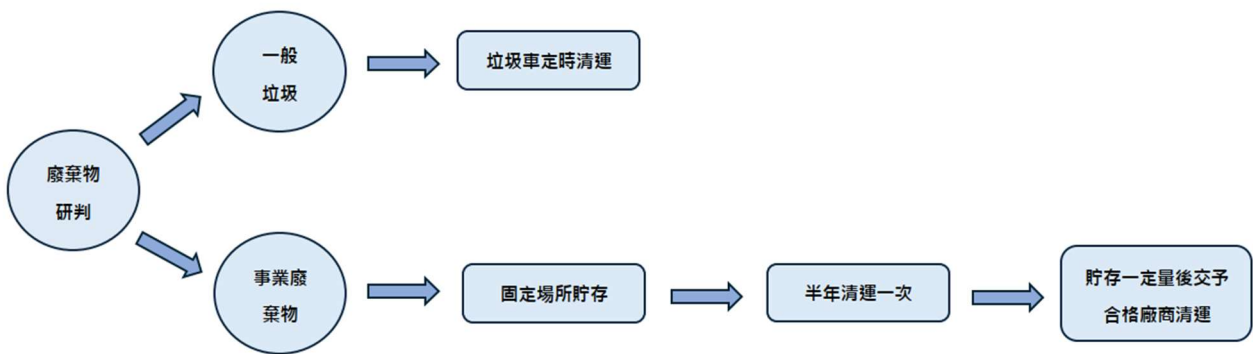


台灣總部廢棄物貯藏區

廢棄物處理流程

本公司設有符合規定的廢棄物分類儲存區，落實垃圾分類和廢棄物減量措施，減少對環境的影響。同時委託專業的廢棄物清理公司處理，確保廢棄物妥善處置並儘可能回收再利用。

廢棄物處理流程圖



百一近三年廢棄物處理統計量

單位：公噸/年

項目 \ 年度	2022	2023	2024
一般廢棄物	1.2	1.2	1.2
事業廢棄物	0.024	0.036	0.065

CH4、創新服務

4.1 創新管理與研發

自創立以來，百一始終重視研發創新，積極導入 AI 科技，致力於創造產品差異化並發展新技術。此外，百一持續研發新產品，並在台灣、美國、中國及歐洲等多國申請專利。至今，百一已獲得多項國內外發明及新型專利證書，擁有多項關鍵技術專利。透過專利化研發，不斷提升產業競爭力，並奠定其市場競爭優勢。

創新研發

電子產業變化迅速，百一不僅隨時掌握產業動向，更致力於提升研發量能。百一積極規劃產品布局與市場行銷策略，將創新視為核心競爭力。為因應市場永續發展趨勢，百一計畫將更多資源投入高規格寬頻技術、STB 產品軟體開發及系統整合維護服務，並加強 AI 技術與產品開發。百一的研發方向不僅回應當前需求，更著眼未來技術突破，保持在變動市場中的領先地位。

此外，百一持續與國際大廠維持良好合作關係，加強培育現有核心技術，探索新興領域，並結合永續發展理念，實現環保與社會責任，進一步增強市場競爭力和全球影響力。

提升寬頻技術	持續開發藍芽、WiFi-7 等功能及 Xpon Gateway 的產品。
STB 產品軟體開發及系統整合維護服務	提升 STB 產品的軟體開發能力及系統整合維護服務，進一步完善其內容生態系統。
AIOT 產品研發	引入 AI 技術，積極數位轉型，開發智慧居家與智慧長照等系列，延伸銜接智慧醫療等 AI 相關產品。
低軌衛星	榮獲台灣低軌衛星海事應用科技專案計畫，並針對海事應用自主開發了適應性天線設計與天線控制單元。

提升寬頻技術

有鑑於家戶寬頻的使用量以及日益增高的寬頻需求，同時所連接的寬頻裝置也越來越多；針對寬頻連網及裝置上網的介面等相關技術，諸如 Xpon、WiFi 的規格需求也逐步進階。百一將針對寬頻開道設備相關技術領域投入一定比例的研發量能，同時結合客戶實際的需求，研發相對應的產品。百一已經在 2023 年第三季有了首批樣品供歐洲營運商測試，此外，百一將針對歐美以外的市場做 WiFi 的布局與前期測試開發以增加客戶群。

STB 產品軟體開發及系統整合維護服務

隨著多元化數位內容與高速寬頻服務推動，加速了民眾對高畫質聯網影音服務之需求。用戶能享有傳統透過衛星/有線/無線廣播的影音服務內容外，也能經由聯網享受更多多樣化的串流影音內容，讓 STB 產品內容生態更完善。

AIOT 產品研發

百一積極投入 AIOT 產品研發，其中智慧居家照護系統，是利用嫻熟的影像及語音識別技術，針對居家場景中頻發的老人意外事件，可即時提供報警並擴展延伸可涵蓋的即時救援應用。

低軌衛星

有鑑於百一在傳統機上盒廣播科技領域的多年專業經驗累積，結合微波技術、寬頻設備專長及 AI 人工智慧技術，積極開發新領域。今年，百一榮獲台灣低軌衛星海事應用科技專案計畫，並針對海事應用自主開發了適應性天線設計與天線控制單元。此產品也因應未來最新網路科技，也替百一增加多軌衛星網路通訊產品線。



低軌衛星引航儀式

此外，百一積極參與展覽，與外界交流，藉此展示創新技術、拓展市場視野，並與業界領袖及合作夥伴建立深厚的合作關係。通過這些交流活動，百一不僅能夠了解最新的市場趨勢與技術動態，還能夠汲取各方寶貴的經驗與意見，進一步提升自身的技術實力與市場競爭力。2024 年主要展覽產品為 STB、AI 及 Broadband 等。



Broadcast Asia 新加坡展覽



IBC 阿姆斯特丹展覽

智慧財產

為維護公司創新技術能力之競爭優勢，以及保障所有利害關係人的利益，本公司制訂《智慧財產權管理辦法》、《專利法》、《專利法實行細則》，明定公司營業秘密與業務相關機密資訊的管理作業程序與辦法，以及智慧財產權的管理與運用政策。

歷年專利申請與獲證

年度	2022	2023	2024
提出申請專利件數	1	1	0
獲證 / 核准專利件數	1	1	1

研發投入

項目/年度	2023	2024
研發費用	218,047 仟元	229,696 仟元
營業收入	2,189,249 仟元	2,268,560 仟元
研發費用占營業收入比例	9.96%	10.13%

百一不吝表揚並珍視具創新精神之同仁，以提升整體團隊的凝聚力和向心力，並創造出更多具有市場價值的產品和解決方案。

獎勵機制

單位：新台幣元

資格	新型專利	發明專利
向經濟部智財局申請在案	1,000	1,000
智財局核發之專利證書	4,000	0
智財局核發之專利技術證明書	10,000	19,000

教育訓練

透過定期與不定期的教育訓練、內部宣導活動以及各項資訊分享，致力於加強員工對智慧財產權、營業秘密等相關法律規範的認識與遵守，並推廣合法授權軟體的使用觀念。藉由這些活動，確保員工了解並遵守智慧財產權法規，避免因不當使用或侵權行為而引發法律風險。此外，透過實務案例及法律資訊的分享，讓員工能夠深入理解相關法律規範的應用與實踐。2024 年，百一智慧財產權相關課程參與人次為 10 人，總時數為 20 小時，旨在進一步提升公司整體的法律遵循意識與風險管理能力。

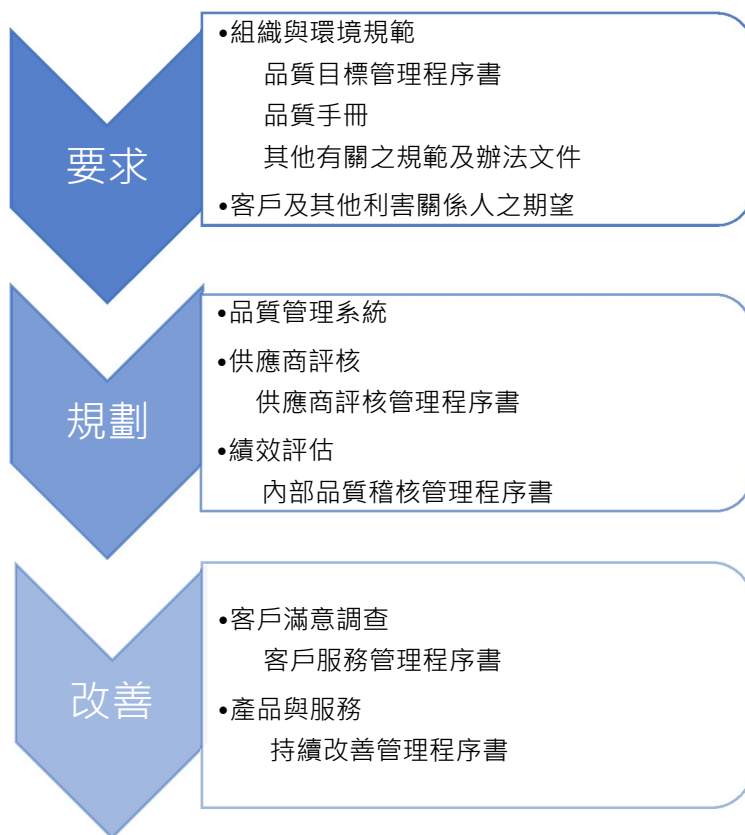
4.2 產品品質

品質管理

百一依據 ISO 9001 : 2015 品質管理系統制訂《品質手冊》，將其作為百一品質管理的核心依據。該手冊明確規範了品質管理的方針、目標及流程，確保產品與服務的質量符合客戶需求及適用法規要求。百一定期進行內部審核與管理評審，持續改進品質管理系統，並推動全員參與品質提升，確保品質目標的達成，從而強化公司的市場競爭力與品牌信任度。

百一於 2024 年並無違反產品相關安全法規事件。

品質管理流程

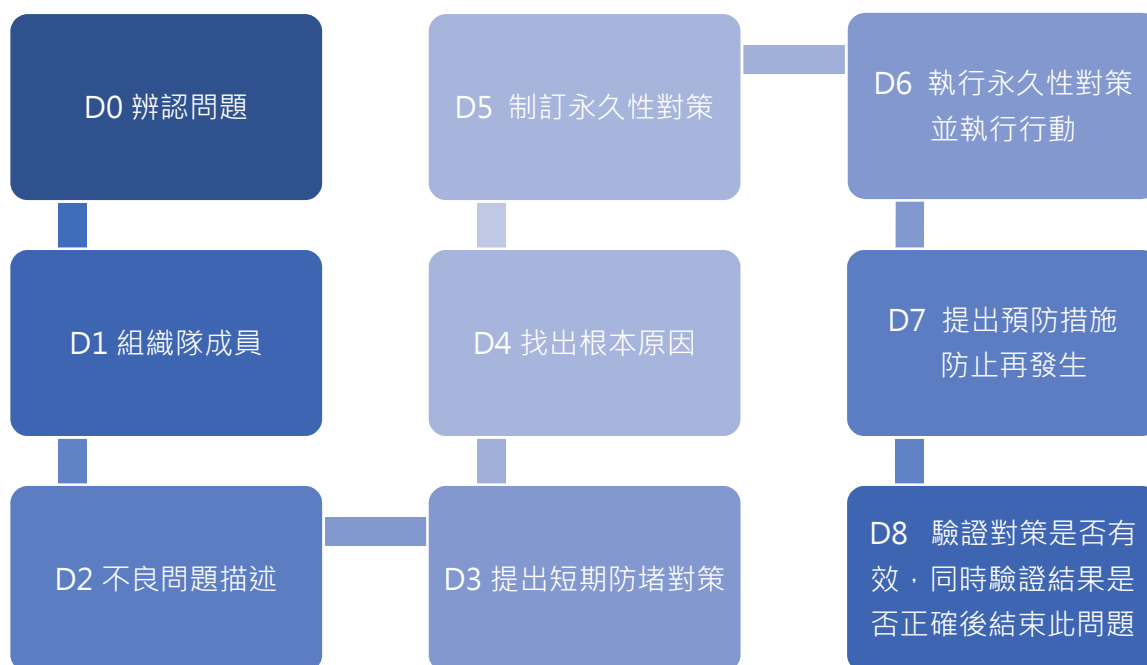


8D 問題解決法

百一公司對於反覆發生且尚未解決的重大問題、製程品質異常及客戶品質需求，採用 8D 問題解決法 (Eight Disciplines Problem Solving) 進行優化與改善，致力於品質卓越，以提升品牌價值。具體過程包括以下三步驟：

步驟一	明確識別問題所在，並組建專業的跨部門團隊。
步驟二	針對問題進行原因分析，制訂短期應對措施，並提出長期改善方案以防止問題再次發生。
步驟三	對解決方案進行實施並驗證其有效性並將成功的對策納入標準作業流程

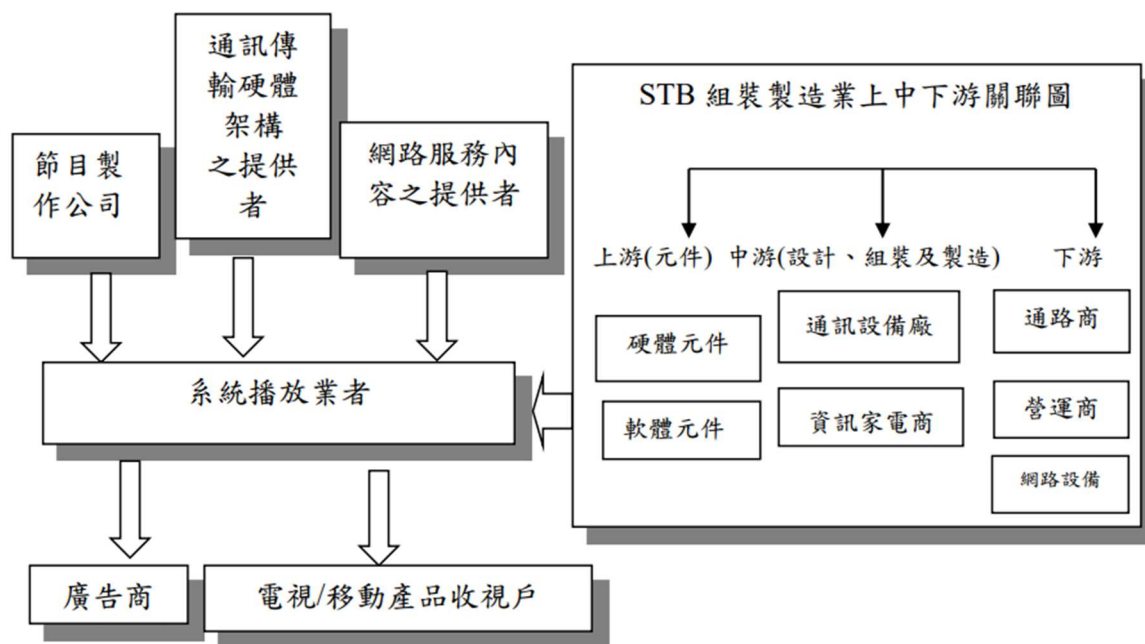
8D 問題解決流程圖



4.3 供應商永續管理

百一價值鏈

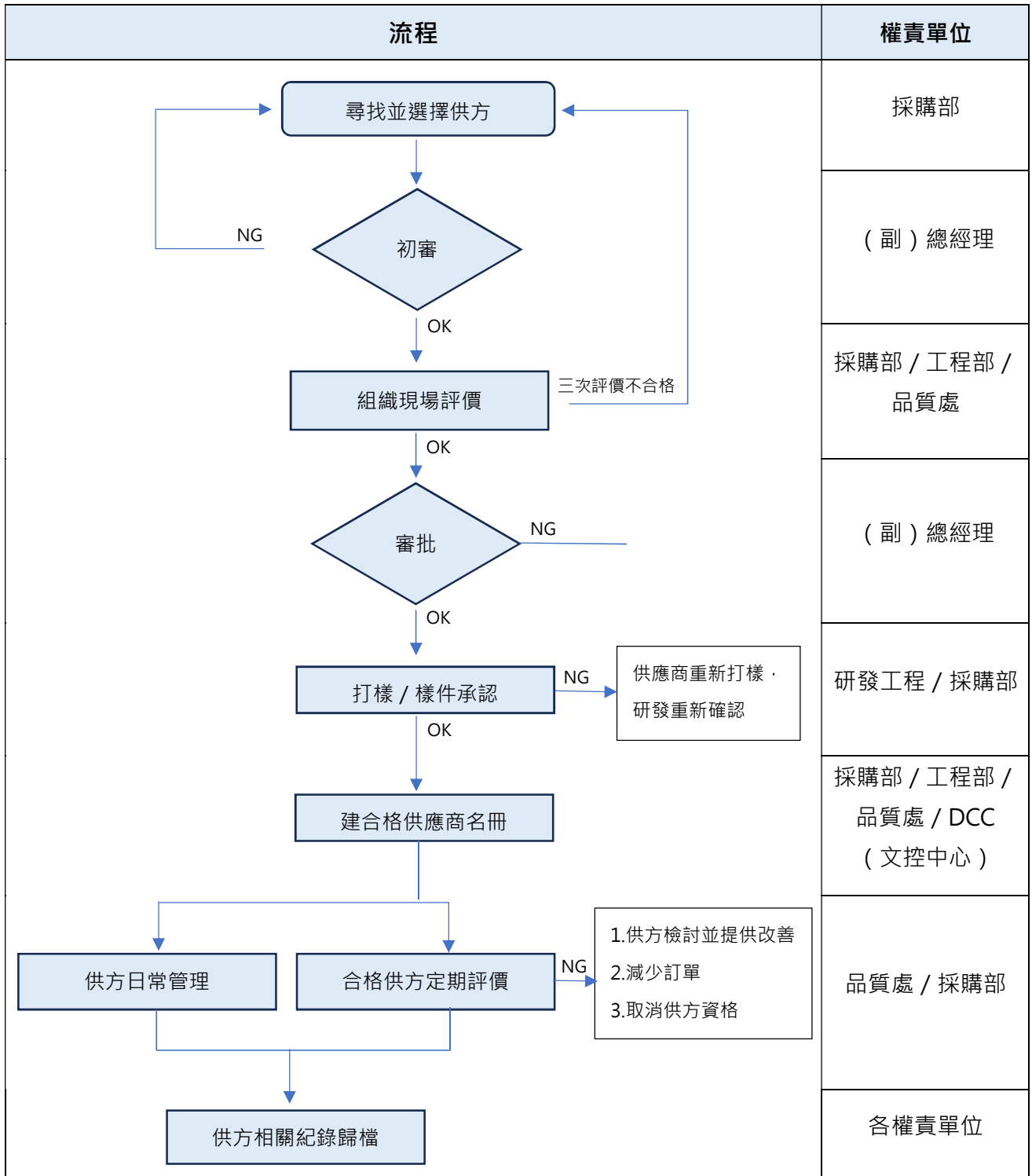
百一在數位通訊與智能系統領域中擁有核心技術，涵蓋數位接收系統、STB 產品、網通技術與 AI 應用，為全球客戶提供全方位解決方案。本公司專注於客製化產品設計，並提供從前端接收、系統運營到終端智能設備的完整服務。無論是數位廣播、IPTV 系統，還是智慧家庭、長照與醫療領域，百一都能為客戶提供創新技術與方案。透過多元合作模式，百一在全球產業鏈中扮演著關鍵角色，幫助客戶實現業務增長。



供應商管理

百一期許與供應商成為共存共榮的合作夥伴，除了重視供應商產品品質、交期與價格外，東莞百一亦制訂《供方的選擇、評價與管理控制程序》，以選擇符合標準的優質供應商。百一期望與供應商共同履行企業社會責任，做好風險管理與營運持續計畫。

供應商選擇、評價與管理流程



無論是新供應商還是現有供應商，都需簽署「企業社會責任協議」，確保遵循 RBA 要求，並定期填寫「供應商 RBA 自評問卷」，以了解其在勞工、健康與安全、環境保護、管理系統、商業道德等各面向的實行成果。根據供應商類型，啟動現場稽核並持續跟蹤輔導，確保問題得到有效改進。百一在 2024 年執行供應商現場稽核共 16 家，稽核結果皆為合格。並再針對其中於當年度有實際進料之 9 家供應商進行評鑑，評鑑項目有來料異常數、不良批數、品質配合度、交期以及成本評價等，評鑑結果為 B 級供應商 7 家，C 級供應商 2 家。

2024 年百一供應商概況

類別	定義	供應商家數
合格供應商 (AVL)	自主購料	589
客指供應商	客戶指定	148
限制性供應商	客戶限定或有特別定義限制	24
庶務供應商	庶務類材料	151

供方檢討流程



新供應商評鑑

百一將供應商管理視為落實永續經營的重點行動之一，東莞百一依據《供方的選擇、評價與管理控制程序》對新供應商進行評選，並由資材處採購部、產品開發處、品質保證處三部門的相關權責主管或授權人員組成小組，就供應商基本資料進行初審。同時推動新進供應商簽署「社會企業責任協議」。2024 年新增 44 家合格供應商。

供應商企業社會責任承諾事項

<ul style="list-style-type: none">• 供應商應遵守當地政府環境保護法規的要求以及實行綠色採購，對其提供之物料應進行環保檢驗和管理	<ul style="list-style-type: none">• 供應商於營運過程中生之廢棄物、廢水及有機化學物質等，應按照要求識別、控制和處理	<ul style="list-style-type: none">• 供應商制訂程序以識別與經營有關的勞工、健康安全、環境和商業道德等多方風險，並實施適當的程序以確保合規性和風險控制	<ul style="list-style-type: none">• 供應商應制訂程序對在內外部的評估、檢查、審核中發現的不合規問題，根據其性質和嚴重性，制訂改進計畫予以適當的補救和糾正	<ul style="list-style-type: none">• 供應商關注環境永續，與商業夥伴重視環境保護、污染防治及水資源，降低營運對環境的影響，善盡社會責任
環境保護 1	廢棄物管理 2	風險評價和管理 3	持續改善 4	環境永續發展 5
<ul style="list-style-type: none">• 禁止雇用童工、強迫或強制性勞動，禁止惡劣與歧視行為。建立保障員工權益制度，包括工資和勞動條件在內職工雇用條件	<ul style="list-style-type: none">• 供應商應遵守當地政府勞動法規的要求	<ul style="list-style-type: none">• 供應商應提供安全健康的工作環境，關注行業安全知識減少工作過程和工作環境中的安全隱患	<ul style="list-style-type: none">• 供應商應制訂公平交易、廣告和競爭的制度，採取保護客戶訊息的措施	<ul style="list-style-type: none">• 供應商承諾所有商業活動應遵循誠信標準，禁止任何形式的貪汙、敲詐勒索和挪用公款、洗錢等行為
勞工人權 6	人權與勞動安全 7	安全與衛生 8	公平交易、廣告和競爭 9	商業誠信 10

衝突礦產盡職調查

百一持續關注衝突礦產問題，並要求供應商簽署「不使用衝突礦物質承諾書」，承諾其所有產品不含來自受衝突影響和高風險地區的礦物質，並遵守電子產業準則，履行社會責任，尊重人權。

4.4 客戶服務

百一致力於傾聽客戶回饋，為確保服務品質並提升客戶滿意度，百一設立專線客服及線上溝通平台，建立完整之客訴處理機制；每年定期主動進行客戶服務滿意度調查、客戶稽核與業務會議等，並積極參展提供潛在新客戶溝通管道與諮詢，與既有客戶維繫關係，帶給客戶更好的服務體驗，亦使客戶更了解本公司產品的詳細資訊，加強和客戶之間的合作關係。藉由和客戶互利共榮的目標，創造品牌服務價值。

客戶滿意度調查

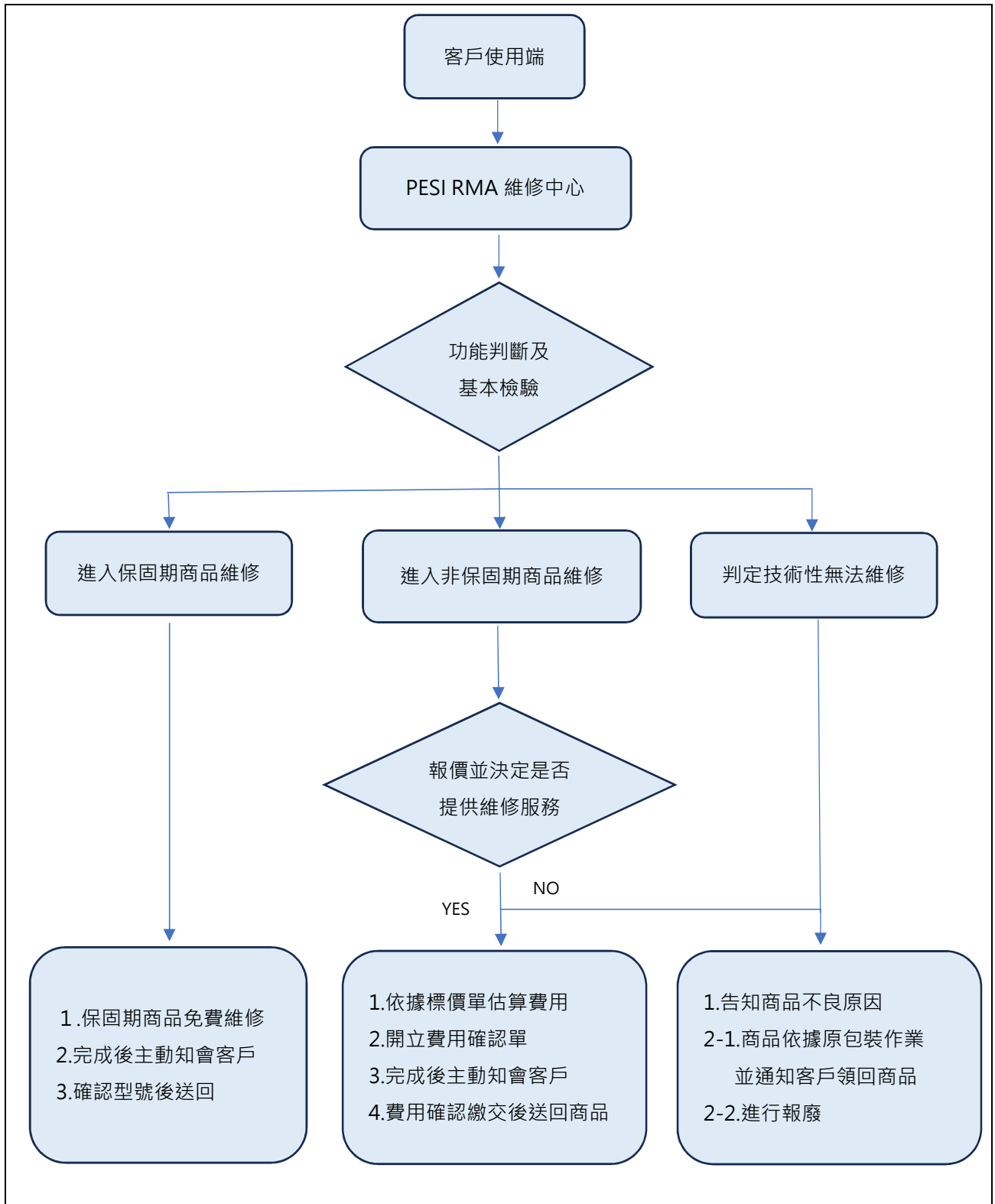
年份	2022	2023	2024
份數	38	22	22
客戶滿意度平均分數	93	94	93
客戶涵蓋率(%)	100	100	100

註：客戶涵蓋率 = 發放滿意度調查的客戶佔所有客戶的百分比

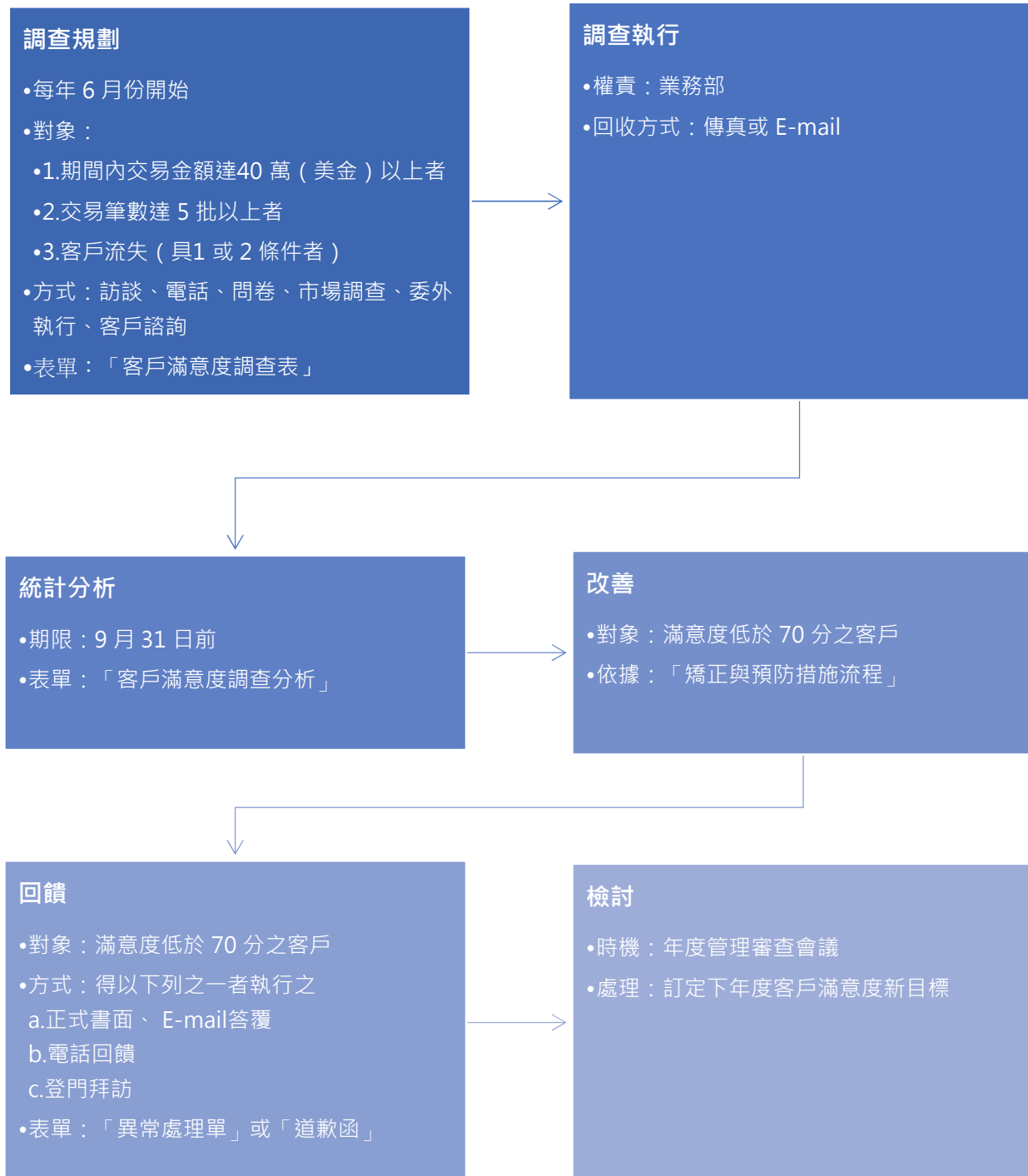
客戶關係管理

百一重視每一位客戶，並以「品質一百，顧客第一」為宗旨，客戶意見為本公司成長改進之動力。為達到客戶百分百滿意的目標，本公司訂定《客戶服務管理程序書》與《產品維修管理程序書》，以提供積極、專業的品質技術服務。我們將客戶的退修品有效地交由公司內部單位進行處理，旨在提升客戶的信賴度與滿意度，並維持長期穩定的合作關係，確保提供及時且優質的售後服務。

客戶商品維修服務流程圖



客戶關係管理流程圖

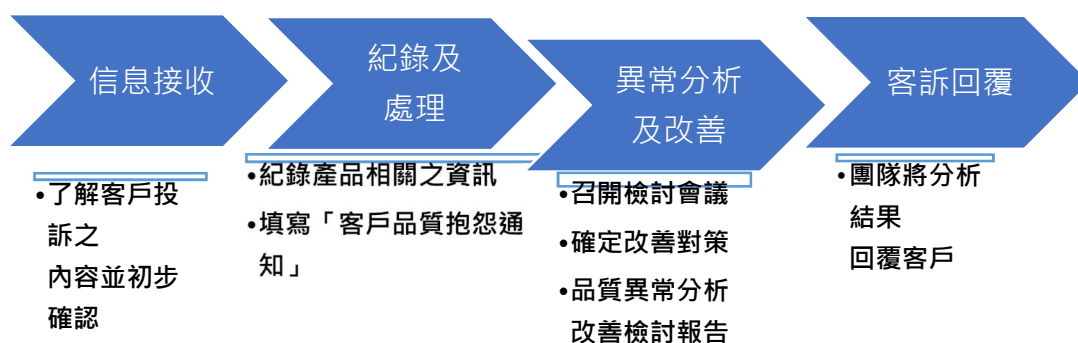


客訴處理

為了確保客戶服務品質，百一致力於提供專業、迅速且有效的服務，以滿足客戶的需求和期望。本公司訂定《顧客抱怨管理程序書》，下表為相關政策之說明：

目的	規範客戶品質抱怨處理流程，使客戶投訴得到及時有效的處理，以增強顧客的滿意度。
適用範圍	所有公司接收到的關於本公司產品品質異常的客戶反饋。
定義	
短期政策	收到客戶反饋之問題點，在短時間內迅速進行分析並採取對策措施以糾正及處理公司客戶端現存產品，力爭即時解決品質異常狀況；或縮小異常發生範圍之擴散，從而排除或縮小異常造成公司或客戶之不良損失。
長期政策	在採取短期政策的基礎上，由品質異常處理部門經過完整之不良分析研判，確立品質異常發生之各項原因，從而採取根本有效之解決對策，經由驗證後，確保能夠徹底有效地解決品質異常，並能夠防止再次發生。

客訴處理流程



信息接收

百一業務部在接收客戶品質異常之反饋，應先了解客戶投訴之內容並做初步確認。

紀錄及處理

業務部負責確認及記錄客戶端品質異常之產品的出貨日期、出貨數量、所屬批次、客戶所反映的異常現象等信息資料並填寫相關紀錄文件，在收到客戶抱怨信息後二小時內發放給品保部。

品保部收到業務部所提供之紀錄文件，品保主管進行初步審核簽收後，進行編號並馬上召集相關責任部門主持召開檢討會議，共同分析出貨品異常原因和確立改善之長期及短期對策。



異常分析及改善與客戶回覆

品保部將檢討會議之結果紀錄於檢討報告，並在 24 小時內提出初步品質分析改善對策回覆予業務部，如長期改善對策不能及時確定實施和驗證回覆，品保後續將分析和改善處理後再次回覆業務。業務部收到品保部之回覆後即時回應予客戶。

百一 2024 年度客訴內容

廠區	申訴內容	件數	改善狀況	結案率
台灣總部	品質問題	1	已釐清並處理	100%

客戶滿意度調查

為了解客戶之需求與期望，從中識別服務或產品中的不足，並提供改進的依據。百一每年定期主動進行客戶服務滿意度調查，由業務部負責寄發調查表之電子郵件予客戶，調查表針對多個層面了解客戶需求，致力於培養與客戶之間的深厚合作，實現互利共贏，並將其視為企業永續發展的根基。

客戶滿意度調查結果

調查面向	廠區	調查頻率	調查份數	回覆率	年度目標	平均分數	改善措施
<ul style="list-style-type: none"> ● 設備生產能力 ● 交付 ● 品質保證 ● 環境&職業 & 健康安全 ● 客戶溝通 ● 管理理念 	台灣總部	每年一次	22	64%	90	93	針對給 80 分之客戶，責任業務在交期/品質/服務方面需更進一步和客戶溝通，盡力達成客戶目標。
	東莞	每季一次	3	100%	92	95	無

CH5、包容職場

百一在人才營運方面積極發展，將培育專業人才視為首要任務。本公司致力於打造一個友善、健康、安全的工作環境，並確保妥善照顧員工的基本權益。員工是公司成長與發展的基礎，也是公司永續經營及保持競爭力的關鍵資產。為此，本公司秉持「以人為本」的理念，重視人才的發展與培育，並將員工視為公司最重要的資產。

本公司針對員工專業發展給予員工職能訓練課程，加強培育計劃，貫徹教育訓練，活用企業人力資源，加強企業內部技術與經驗傳承。職場安全方面，在法令規範之下成立職業安全衛生委員會，制訂勞工安全衛生管理規章以及年度計畫，並建立職業安全衛生與緊急應變措施之標準作業流程，及透過定期透過各項職業安全衛生教育訓練，以提升同仁職業安全衛生實務技能，共同維護職場作業安全。

員工權益方面，本公司及集團旗下各廠區均嚴格遵守當地勞動法令規範，並致力於為勞資雙方提供有效且透明的溝通平台，分別設立勞資委員會與工會委員會，確保雙方在各項問題上的充分交流，保障雙方的權益。台灣總部每季定期召開勞資會議，進行雙方意見的交換與協調；東莞百一視需求舉行工會會議，進一步加強勞資雙方的合作與理解，促進勞動環境的穩定與發展。進用身心障礙員工並禁止聘僱童工與未成年員工，同時遵循國際公認準則以及各地法令規範，保障所有員工應有之基本權利，無強制勞動，確保員工能在自願、尊嚴和公平的條件下發揮所長。

5.1 人權

人權保障

隨著永續發展持續邁進，企業對於人權保障愈加重視，並積極推動與人權議題相關作為。本公司遵守政府法規與相關人事規範，並具體行動保障員工之合法權益及尊重國際公認基本勞動人權原則，相關員工任免、薪酬均依照本公司內控制度管理辦法，並幫員工投保團體保險，以保障員工基本權益雇用政策無差別待遇。本公司的人權聲明如下：

百一人權聲明

尊重人權	· 不因性別、年齡、種族、肢體障礙情況、國籍、宗教、婚姻狀況或政治立場不同而所優遇或歧視
	· 確保僱用政策無性別、種族、年齡、婚姻與家庭狀況等差別待遇，落實報酬、雇用條件、訓練與升遷機會之平等，且提供多元、開放且透明及有效的對外與對內溝通管道。
	· 本公司對所有員工予以尊重，對待員工不使用體罰、精神或肉體脅迫等方式。
	· 嚴格遵守各法令規定，落實禁止懷孕歧視、促進性別工作平等。
	· 在供應鏈內檢視禁止使用童工、未成年工、強迫勞動等實施成效並杜絕性騷擾的落實情形。
員工安全與健康	· 本公司的環保、安全與衛生政策承諾預防意外事故發生、促進員工安全與健康、保護公司資產，營造安全舒適的工作環境。
結社自由	· 本公司尊重員工結社自由並依法維護本公司勞資雙方平等協商的權利與提供協商平台。
工時制度	· 本公司保留員工工作時間記錄，並尊重員工加班意願，確保員工不超時工作。
勞資協商	· 建立暢通溝通管道，並定期召開勞資會議確保雙方權益。
智慧財產權與個人資料保護	· 恪守保護智慧財產權與個人資料的基本重要原則，確保在取得、使用與轉傳智慧財產與個人資料時皆依循相關法令執行，並落實到供應鏈之中，確保本公司與客戶之間智慧財產與相關資料的安全獲得妥善處理。在員工方面除了簽署智慧財產權保護的承諾之外，本公司並隨時進行宣導個人資料保護的工作。

員工溝通

充分溝通與尊重多元意見為本公司進步原動力之一，百一提供多元（如電子郵件、服務電話、員工信箱等）、開放且透明的對外與對內溝通管道，並以雙向、即時的溝通為導向。對於意見提出者，本公司以最高層次之機密性處理，保護當事人與避免當事人曝光，並防止有當事人受到報復等不當行為之產生。在 2024 年度，員工提出人權申訴件數為 0 件。

本公司在公開場所設有僅專人可開啟管理的員工意見信箱。意見箱由管理處管理，如有接獲相關事件，將通告有關部門依規定在時限內處理，本公司於 2024 年度並無接獲意見信箱訊息。

另外，百一依《檢舉非法與不道德或不誠信行為案件之處理辦法》設有檢舉管道，以具名方式受理本公司內外部利害關係人之檢舉，檢舉管道為本公司官方網站之利害關係人專區與專用檢舉信箱及分機電話。本公司鼓勵內部及外部人員檢舉不誠信行為或不當行為，依其檢舉之情事之情節輕重，提報獎勵，並承諾保護檢舉人不因檢舉情事而遭不當處置，以防範不誠信行為之發生。

勞資會議

本公司每年定期召開勞資會議，一向以誠信對待員工，是公司致力於建立良好溝通與協作氛圍的核心之一。勞資會議作為企業與員工之間的重要橋樑，旨在促進雙方的理解與合作，解決工作環境中的各種問題，並共同規劃未來發展方向。

百一 2024 年度召開勞資會議之頻率為每季一次，適用及涵蓋對象為台灣總部之全體員工，本年度共召開四次會議，由董事長分享公司營運狀況及未來展望，並逐一回覆同仁提問，有效進行雙向溝通。透過上述暢通管道維持和諧且互信的關係，因此並未簽訂團體協約，員工涵蓋百分比為 0%。前三次出席人員皆為 12 名，第四次則為 13 名。為使員工有抒發意見之管道，且即時以員工意見作為公司政策制訂的參考依據。

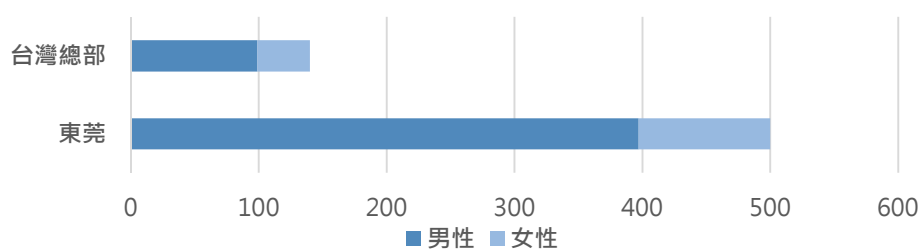
會議主題	<ul style="list-style-type: none"> · 勞工動態 · 生產計劃 · 業務及市場概況報告 · 廠區執行事項報告 · 其他報告事項 	
出席人數	前三次皆為 12 名，第四次為 13 名。	
會議日期	會議內容	重大決議
2024 年 3 月 28 日	職業安全衛生委員會勞方代表推選案，提請推選。	經勞方代表推選並由勞方代表決議，職業安全衛生委員勞方代表名冊推選，將依職業安全衛生管理辦法第八十七條規定，製作名冊留供備查。

會議日期	會議內容	重大決議
2024 年 6 月 27 日	<ol style="list-style-type: none"> 1. 下半年福委會擬辦部門聚餐，部門聚餐費用由福委會帳戶支出，公司是否能給予員工外出聚餐公出申請。 2. 請問今年度可否比照往年辦理尾牙一日遊活動。 	<ol style="list-style-type: none"> 1.福委會預算允許下，公司同意提供外出用餐公假二小時。 2.公司回覆，先前已有舉辦先例，故不回收權益同意福委會規劃辦理尾牙一日遊活動。
2024 年 9 月 27 日	<ol style="list-style-type: none"> 1. 第八屆勞資會議勞方代表選舉辦法，提請討論。 2. 許董為慰勞勞資會議委員們無私奉獻為大家服務之辛苦，提議每年提供聚餐餐券乙次，同時可增加委員們之情感交流，聚餐費用由公司支付，並配合福委規劃員工聚餐餐券時統一購買。 	由全體出席委員無異議照原案通過。
2024 年 12 月 20 日	<ol style="list-style-type: none"> 1. 114 年度行事曆案，提請討論。 2. 113 年第四季加班補休、主管特別假、當年度未休完之特休及旅遊假須於 114 年第一季前請休完畢。公司持續重視及宣導主管與同仁應注重工作與生活均衡發展，除協助工作效率提升的方法、不鼓勵加班外，也鼓勵同仁應適度安排休假，以達到給予特休之保障與權利，提請討論。 3. 114 年度依往例享有三天旅遊假，請休條件需將當年度特休請休完畢後，始能使用三天旅遊假，並於次年第一季前請休完畢，旅遊假限定以「一日」為計算單位，另外，有關新進及留職停薪人員之給假標準，將於年底前依到職或復職後滿半年之次月一日起按比例給假，給假日若遇跨年將不適用，提請討論。 	由全體出席委員無異議照原案通過。

5.2 人力資源

人才結構

本公司的人力資源與聘用遵守法規規範，以合法任用與拒絕歧視、禁用童工、未成年員工為原則，目前台灣地區員工共 140 名，東莞百一員工共 500 名，其中正式員工占 99.69%，非正式員工占 0.31%，本公司主管級人員全數為本國籍員工。因本公司產業特性，業務內容多為開發和製造數字衛星通信，家庭網路，數位電視機頂盒，廣播電視前端系統等軟硬體產品，員工多為設備生產及研發人員，故任用之男性員工數多於女性員工數，台灣地區 2024 年度的男性員工數為 99 人，女性員工為 41 人，東莞百一 2024 年度的男性員工數為 387 人，女性員工為 113 人。



工作職級

單位：人

	台灣總部			東莞		
	男性	女性	總數	男性	女性	總數
正式員工 (管理職)	15	5	20	47	3	50
正式員工 (非管理職)	84	34	118	340	110	450
非正式員工	-	2	2	-	-	-
總計	99	41	140	387	113	500

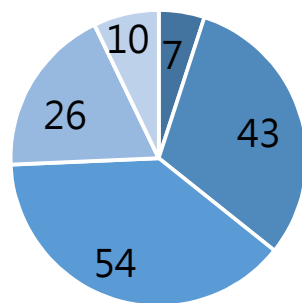
註：非正式員工定義為清潔工及幫廚。

年齡層

單位：人

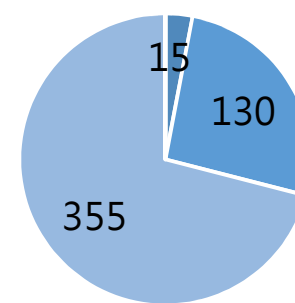
	台灣總部			東莞		
	男性	女性	總數	男性	女性	總數
60 歲以上	7	-	7	-	-	-
50 - 59 歲	27	16	43	10	5	15
40 - 49 歲	36	18	54	80	50	130
30 - 39 歲	20	6	26	297	58	355
29 歲以下	9	1	10	-	-	-
合計	99	41	140	387	113	500

台灣總部



■ 60歲以上 ■ 50-59歲 ■ 40-49歲 ■ 30-39歲 ■ 29歲以下

東莞

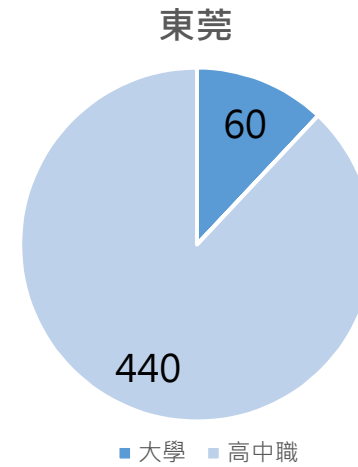
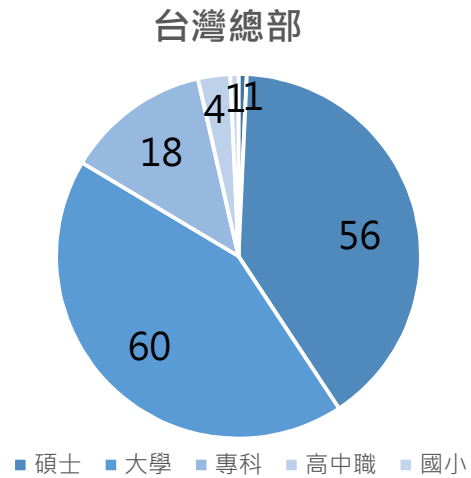


■ 50-59歲 ■ 40-49歲 ■ 30-39歲

教育程度

單位：人

	台灣總部			東莞		
	男性	女性	總數	男性	女性	總數
博士	1	-	1	-	-	-
碩士	49	7	56	-	-	-
大學	38	22	60	47	13	60
專科	11	7	18	-	-	-
高中職	-	4	4	340	100	440
國小	-	1	1	-	-	-
合計	99	41	140	387	113	500



本公司 2024 年度台灣總部管理職人數共 20 名，東莞百一管理職人數共 50 名，且都為在地主管，並著重兩性平權及平等薪酬、晉升機會。在任用女性主管方面，鼓勵女性員工發揮領導潛能，2024 年度台灣總部女性主管進用率為 25%，東莞百一女性主管進用率為 6%。

台灣總部 2024 年主管總數及女性主管進用人數

單位：人

管理職	高階主管	中階主管	基層主管	合計
女性主管人數	3	2	-	5
總主管人數	13	6	1	20
進用率	23%	33%	-	25%

東莞 2024 年主管總數及女性主管進用人數

單位：人

管理職	高階主管	中階主管	基層主管	合計
女性主管人數	3	-	-	3
總主管人數	50	-	-	50
進用率	6%	-	-	6%

在人才選用上，百一未因員工身心障礙身份差異有任何差別待遇，目前身心障礙員工佔全公司 1.4%，2024 年度共任用 2 名。落實本公司多元性與包容性，促進員工間的合作與創新以增強競爭力。

2024 年雇用之身心障礙員工數

年度		2024
全體員工數		140
身心障礙	人數	2
	百分比	1.4%

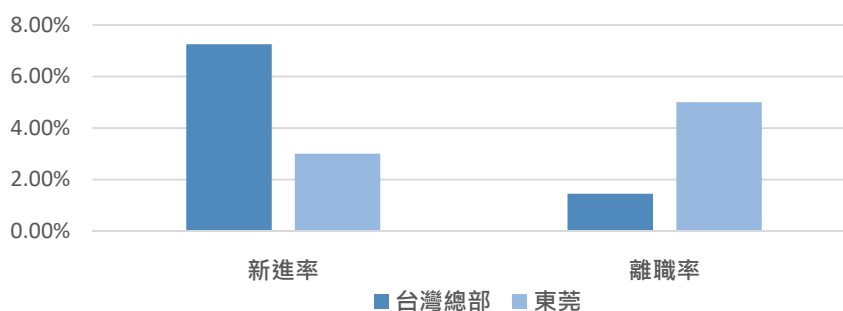
人才招募與留任

百一經由多元管道網羅各種優秀人才，主要招募管道包括公司官網、人力銀行及獵頭公司，於 2024 年度人才招募投入經費為新臺幣共為 4.9 萬元。

2024 年度台灣地區的新進員工數為 10 人，佔總體員工數之 7%，東莞百一的新進員工數為 15 人，佔總體員工數之 3%，2024 年度台灣地區的離職員工人數為 2 人，佔總體員工數之 1%，東莞百一的離職員工數為 25 人，佔總體員工數之 5%。

員工是本公司最重要的資本，在人才招聘上也遵循法律規範，不因性別、國籍、種族而有所差別。未來亦有規劃長期與學校合作以確保維持市場競爭力。

2024 年百一新進率與離職率



註：新進率 = 當年度新進員工人數 / 當年底員工總人數
離職率 = 當年度離職員工人數 / 當年底員工總人數

2024 年新進員工人數

單位：人

年齡 / 性別	台灣總部			東莞		
	男性	女性	總數	男性	女性	總數
60 歲以上	-	-	-	-	-	-
50 - 59 歲	4	-	4	-	-	-
40 - 49 歲	-	-	-	-	-	-
30 - 39 歲	1	1	2	15	-	15
29 歲以下	3	1	4	-	-	-
合計	8	2	10	15	-	15

本公司致力於提供穩定的工作環境，公司秉持以人為本的理念，重視員工的專業發展與福利，除建立勞動安全衛生制度以提供員工專業能力與職場安全之教育訓練外，亦明定合理工時與延長工時之規範，並尊重員工之加班意願，保障員工權益之落實。

2024 年離職員工人數

單位：人

年齡 / 性別	台灣總部			東莞		
	男性	女性	總數	男性	女性	總數
60 歲以上	-	-	-	-	-	-
50 - 59 歲	-	-	-	5	10	15
40 - 49 歲	-	-	-	-	-	-
30 - 39 歲	1	-	1	10	-	10
29 歲以下	1	-	1	-	-	-
合計	2	-	2	15	10	25

薪酬與福利制度

百一設有薪酬委員會，由三位獨立董事組成，主要職責為協助董事會執行與評估公司整體薪酬與福利政策，以及經理人之報酬。每年規定至少召開兩次常會，2024 年度總共召開三次。本公司提供優良的薪酬福利，依營運狀況適時發放激勵獎金及員工酬勞，2024 年度激勵獎金共計發放 5.5 萬元。

本公司制訂之獎酬政策主要有以下 3 點：

獎酬政策	
制訂單位	各部門
提報時機	不定期、不定時，以即時性為原則
其他說明	獎勵記錄亦可做為晉升（升級）、年度考核與調薪以及公司分紅等其他公司激勵措施之參考。

2024 年度總薪酬比率

	台灣總部	東莞
組織薪酬最高個人之年度總薪酬 (新臺幣 / 元)	1,014 仟元	384 仟元
除薪酬最高員工外其餘所有員工之 年度總薪酬中位數 (新臺幣 / 元)	865 仟元	240 仟元
年度總薪酬比率	117%	160%

百一設有職工福利委員會，為員工自治單位，致力營造一個和諧的勞資關係，除遵循勞基法、勞工保險、職工福利金條例及相關法令辦理，並關心員工生活、福利。因女性員工數較少，本公司更重視女性員工之福利保障，故設有哺乳室以促進工作與家庭平衡。

員工福利措施一覽

由營業收入、下腳收入及員工薪資撥入福利金	年度旅遊活動及年終尾牙
加入團體保險	設有員工餐廳，提供免費午餐
每兩年辦理健康檢查並舉辦教育訓練	設立哺乳室
交通車及員工宿舍	致贈同仁三節、生日、結婚、生產、住院、喪葬等之禮金與慰問金

百一遵循「性別工作平等法」第 16 條規定，凡受僱者任職滿六個月後，於每一子女滿 3 歲前，父母雙方皆可各自申請育嬰留職停薪，最長可申請長達 2 年，此外，若是任職未滿 6 個月，則需與雇主協商，2024 年申請育嬰假人數為 0 人。

本公司依勞動基準法規定，訂有員工退休辦法，並依照法規定期撥存退休金至退休基金專戶。自 2005 年 7 月 1 日起施行勞工退休金條例，並採確定提撥制。員工得選擇適用「勞動基準法」有關之退休金規定，或適用該條例之退休金制度並保留適用該條例前之工作年資。對適用該條例之員工，本公司每月負擔之員工退休金提撥率，不得低於員工每月薪資 6%，2024 年本公司提撥新臺幣 8,295 仟元。

5.3 人才培育

人才訓練與成果

百一將員工視為公司發展與競爭力的核心，因此極為重視專業人才的培養，並將其作為公司最重要的發展目標之一。本公司提供多元化訓練課程及良好在職教育，其中包括新進人員職前訓練、在職進修課程、專業課程，對目前現職人員均不定期安排參加本身職務相關之教育訓練，並由該部門的資深同仁來輔助新進同仁瞭解公司產業定位，以培養富有專業能力並兼具挑戰性人才，2024 年度教育訓練投入經費共為新臺幣 10.3 萬元。

2024 年度百一教育訓練一覽

課程類別	課程名稱	課程內容	參與對象	總參與人次	人均訓練時數
技術提升	研發部專業內訓課程	專利檢索和迴避、Asterisk 簡介、新進人員專業教育訓練	研發部人員	21	123
	硬體部專業內訓課程	新進人員專業教育訓練	硬體部新進人員	1	536
	軟體部專業內訓課程	PVR MW 簡介	軟體部人員	10	1
	策略採購部專業內訓課程	SAP 操作、新進人員專業教育訓練	策略採購部人員	7	121
	專案管理部專業內訓課程	科專流程分享	專案管理部人員	3	1
	產品管理處專業內訓課程	利用 ChatGPT 協助寫 Excel VBA 程式	產品管理處人員	8	2
	品保處專業內訓課程	ISO 9001 內部稽核訓練	品保處人員	4	1
	中高階主管培訓系列課程	公司治理主管進修課程、會計主管持續進修課程、會計主管代理人持續進修課程	各部門重點培訓人員	4	28

課程類別	課程名稱	課程內容	參與對象	總參與人次	人均訓練時數
技術提升	專業培訓系列課程	SCH CAPTURE 電路圖繪製設計 + PCB Layout 電路板佈線設計 BOARD、太空環境驗測課程、AI 生成運用：ChatGPT 電商社群圖文行銷班、企業初任內部稽核人員職前訓練研習班、最新年報編制相關 ESG 永續政策法令與淨零碳排對財報影響實務解析	依工作內容需要之同仁	7	64.5
法規宣導	新進員工教育訓練	公司沿革與環境簡介、出勤與加班規定、員工福利權益、工作環境安全宣導	新進人員	11	4
勞工安全	職業安全衛生教育訓練	各部門勞安宣導	新進人員、依工作內容需要之同仁	16	476
	自衛消防編組訓練	消防觀念宣導、一般安全衛生	新進人員	11	4
	急救技術培訓	CPR+AED 培訓課程、急救人員複訓	全體同仁、依工作內容需要之同仁	111	4
人員管理	人力資源管理培訓	處理勞檢及降低加班費與工資排除技巧	依工作內容需要之同仁	1	7

東莞百一 2024 年承攬商教育訓練一覽

課程類別	課程內容	舉辦日期	總參與人次	人均訓練時數
實施宣導	承認樣品更新管理	2024 年 1 月 8 日	10	1
	PDM/SAP 系統運用	2024 年 1 月 19 日	10	1
	ISO 14064 培訓	2024 年 1 月 11 日	10	7
	倉儲管理辦法	2024 年 1 月 19 日	13	2
	ESD 防護及安全注意事項	2024 年 1 月 19 日	50	1
	前檢工位注意事項	2024 年 5 月 15 日	20	1
設備操作	電源測試設備使用規範	2024 年 2 月 26 日	12	1
	SMT/DIP 工藝流程	2024 年 2 月 27 日	55	1
	接料流程	2024 年 2 月 20 日	14	1
	錫爐基本知識	2024 年 2 月 27 日	6	1
環境安全	潮敏器件/先進先出規範	2024 年 2 月 21 日	13	2
	消防演習	2024 年 5 月 16 日	500	0.5
	保安人員崗位業務/ 保安消防培訓	2024 年 2 月 3 日 2024 年 3 月 11 日 2024 年 5 月 16 日	7	3
	相關法律法規	2024 年 3 月 21 日	4	2
	企業社會責任	2024 年 5 月 15 日	4	2
	安全負責人培訓/ 安全管理人	2024 年 6 月 22 日 2024 年 6 月 23 日	1	32

主管及一般職平均受訓時數

年度	2024		2023	
	主管職	一般職	主管職	一般職
性別 / 職級				
男性	76	119	46	102
女性	13	89	8	30
合計	89	208	54	132

5.4 職場健康管理與安全衛生

環境安全與健康照護

百一的環保、安全與衛生政策承諾預防意外事故發生，促進員工安全與健康及保護公司資產，營造安全舒適的工作環境。公司嚴格遵循政府安全衛生法令，並落實安全衛生管理工作，包括進行安全及健康風險評估、制訂及執行各項安全衛生工作規定。每年實施員工安全衛生與健康教育訓練課程，同時依法建置內部消防編組，定期舉辦員工消防訓練與災害預防演練，以期有效降低公司營運衝擊。亦設有工作環境與員工人身安全保護措施，運作方式如下：

2024 年度工作環境保護措施

· 定期請消毒公司及清潔人員將廠內環境整潔及保護，並每月固定維護保養冷卻水塔並附水質化驗報告。
· 派員參加行政院環保署環境保護人員訓練課程並派員參加經濟部中小企業處主辦之研討會及桃園市政府主辦之各項環保課程。
· 本公司為兩層建築物，上下樓梯共兩處，兩旁均設有扶手，並貼有「請握扶手，以免滑倒」之警示標語，並於各樓出入口明顯標示。
· 定期向有害事業廢棄物與甲級廢棄物清除機構及一般事業廢棄物機構簽約，以保障員工工作環境。

2024 年度員工人身安全保護措施

· 每兩年均定期舉辦全公司員工健康檢查乙次，健康檢查結束後，依個人的健檢報告安排專業醫師提供體檢諮詢服務，以達到健康促進與營養諮詢。
· 飲用包裝水，均定期送桃園市衛生局抽驗，檢驗綠膿桿菌、糞便性鏈球菌及大腸桿菌群，以保障員工飲用水之安全衛生。
· 備有員工交通車服務，每年均簽訂租車合約，並經市政府交通局同意備查，以保障員工通勤交通安全。

- 每兩年辦理防火避難設施與設備安全檢查，並於每月申報「職業災害統計表」，以落實職業災害安全。
- 按勞工安全衛生法規定訂定《勞工安全管理規章》及《安全衛生工作守則》，並每年舉辦兩次勞安衛生及防火訓練，實際操作滅火器及消防水帶滅火，並委託消防安全公司配製建築物消防安全設備，以落實員工安全。
- 依規定設置勞工安全衛生主管及管理員，並依工作場所大小、分佈、危險狀況及勞工人數備置足夠急救藥品及器材，並設置合格急救人員四名。

2024 年度員工人身安全保護措施

- 每月安排 2 次臨場醫護人員健康服務與員工心理諮商與輔導，並於每季安排臨場醫生開設健康講座，提供員工更完善之健康資訊與諮詢。



2024 年度百一舉辦之消防演練

2024 年度百一健康服務計畫與成果

服務項目	參與對象	總參與人數	參與率	投入經費 (新臺幣/元)
健康檢查	全體員工	136 人	93.15%	8.2 萬元

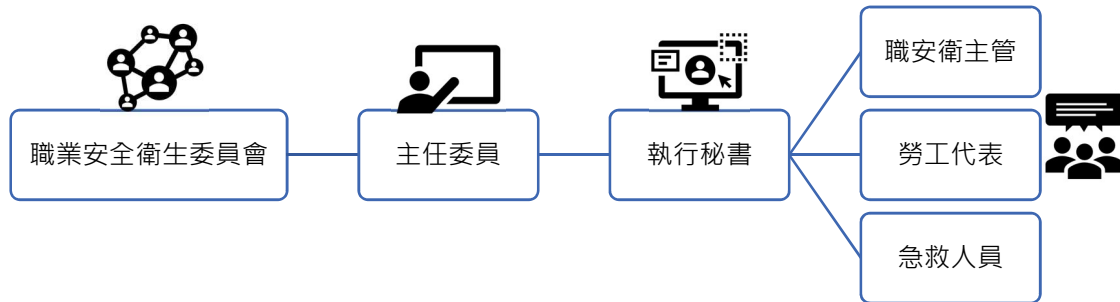
百一在推動符合勞工安全衛生安全的工作環境方面不遺餘力，在法令規範之下成立職業安全衛生委員會。委員會每季皆會召開會議，辦理審議、協調及建議安全衛生相關事項，並作成紀錄保存 3 年，委員會會議由主任委員擔任主席，必要時得召開臨時會議，本年度共召開四次。

職業安全衛生委員會名單

職稱	現任職務	擔任工作
主任委員	董事長	事業負責人
委員兼執行秘書	勞安部	職安衛主管

職稱	現任職務	擔任工作
委員	管理處	單位主管
委員	勞安部	職安衛主管
委員	專案管理部	勞工代表
委員	STB 事業群 (硬體一部)	勞工代表
委員	財務處	勞工代表
委員	管理處	急救人員

職業安全衛生委員會架構圖



2024 年度職業安全衛生委員會會議內容

會議主題	出席人員	會議時間	會議內容
修訂規章	8 名	2024 年 3 月 30 日	<p>113 年上半年度勞安衛生教育訓練及自衛消防組訓練，預計 6 月份執行。</p> <p>修訂以下：</p> <ol style="list-style-type: none"> 1、人因性危害預防計畫 2、工作場所母性健康保護計畫 3、執行職務遭受不法侵害預防計畫 4、異常工作負荷促發疾病預防計畫 5、職業安全衛生管理規章

會議主題	出席人員	會議時間	會議內容
作業環境	8 名	2024 年 6 月 27 日	<p>2024 年 3 月 29 日 (五) 進行作業環境測定：</p> <ul style="list-style-type: none"> 變電站高低壓電力設備 實施紅外線檢測 冷卻水塔崩水主機 年度檢修保養
作業環境	8 名	2024 年 9 月 27 日	<ul style="list-style-type: none"> 為保障員工急救防護，公司於廠內走道設置 AED，依規定設置 AED 場所 70% 員工完成接受相關訓練，將於 10 月中安排受訓課程，急救人員及管理員將依規定完成 AED 訓練課程。 廠內漏水問題，已於屋頂加裝三顆排水溝抽水馬達，並在電子倉裝設防水帆布以保護倉內物品避免受到影響。 依勞工作業環境監測計畫進行作業環境監測，相關檢測結果報告說明如下： 二氧化碳監測：二氧化碳容許暴露標準為 5,000 PPM，監測結果未發現超過標準值。
教育訓練與 作業環境	8 名	2024 年 12 月 20 日	<ul style="list-style-type: none"> 消防設備年度安全檢查已於 2024 年 12 月 11 日檢測完成，並依消防缺失報告項目，進行消防缺失改善且已完成。 為落實宣導員工有關消防防護計畫之內容，並強化員工之防火防災觀念，依消防法規定每半年至少舉行消防相關訓練，並已於 2024 年 12 月 17 日完成，以提升全體員工之防災

會議主題	出席人員	會議時間	會議內容
			常識及應變能力。 · 高壓電氣設備之年度停電檢測保養於 2024 年 12 月 22 日進行。

環境安全衛生管理系統與政策

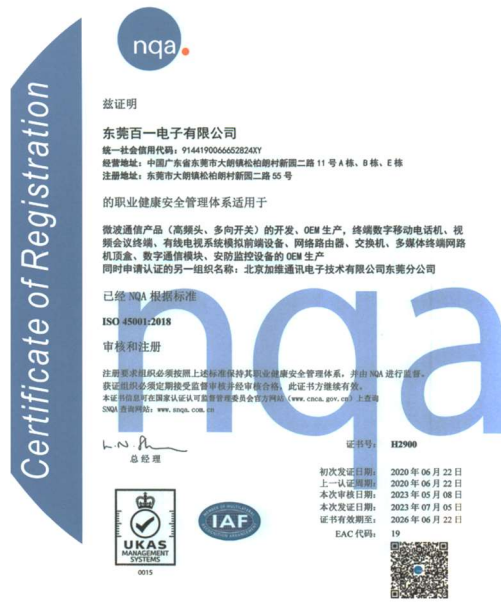
百一除重視環保，履行環保責任之外，並建置安全的工作環境由專責勞安衛單位監管，制訂《環安衛與勞工安全衛生管理規章》，同時定期實施員工職業安全衛生、緊急救助、消防安全等教育訓練，改善與加強災害預防。規章制訂內容主要為以下列示：

環安衛與勞工安全衛生管理規章

適用範圍	適用本規章之人員，係指因工作性質確需進出工作場所之員工及利害相關者（如訪客、自營作業者、承攬商、供應商等）。
規章內容	
職業安全衛生管理通則	<ul style="list-style-type: none"> · 依相關規定進行各項作業，並進行作業檢點與檢查。 · 所有工作者應接受相關之職業安全衛生教育訓練。 · 危險性機械或設備須經檢查機構檢查點合格始可使用，並由取得合格證照人員操作。 · 所有工作者應瞭解發生緊急事件時個人之應變任務。 · 所有工作者應遵行各級主管之安全衛生指導。 · 員工應定期實施健康檢查，並遵守結果建議事項。
規章內容	
內部職業安全衛生管理	<ul style="list-style-type: none"> · 公司需確保員工於工作時有良好之衛生及安全條件，以及在進行商業活動及勞務活動之一切活動有良好之工作環境素質。 · 公司對工作地點之設施及工作條件負責，並應確保向員工提供意外及其他危害健康之保護。 · 員工需遵守適用法例所規定或由公司所公告之安全及衛生規定。 <p>公司為推行職業安全衛生相關之管理事項，得視狀況制訂增設其他各項管理計畫，相關事項依公告之計畫內容辦理，目前共有以下：</p> <ol style="list-style-type: none"> 1. 《人因性危害預防計畫》 2. 《異常工作負荷促發疾病預防計畫》 3. 《母性健康保護管理計畫》 4. 《執行職務遭受不法侵害預防計畫》 5. 《消防防護計畫》

規章內容	
承攬及採購管理	<ul style="list-style-type: none"> · 承攬商明確知悉本廠各項規定與其所承攬工作的潛在危害因子。 · 承攬商需實施作業環境、作業方式、設施安全檢查。 · 承攬商需進行工作場所之製程與施工安全評估。 · 承攬商各項作業均有對應的標準作業程序書，以避免因不安全的行為而發生工安事故。 · 若本公司員工與承攬商共同作業時，承辦單位應與承攬商設置協議組織，定期或不定期召開協議會議。 · 若本公司員工未參與共同作業時，該工程由二個以上承攬商共同作業時，應指定承攬商之一設置協議組織，辦理職業安全衛生法令規定。
事故通報	<p>各部門工作場所發生下列職業災害之一時，應於 4 小時內報告職業安全衛生管理單位，職業安全衛生管理單位應於事故發生 8 小時內報告勞動檢查機構：</p> <ul style="list-style-type: none"> · 發生死亡災害。 · 發生災害之罹災人數在 3 人以上。 · 發生災害之罹災人數在 1 人以上，且需住院治療。 · 其他經中央主管機關指定公告之災害。
權責劃分	
職業安全衛生管理單位	規劃、督導本公司有關職業安全衛生諸項業務之進行。
管理處	規劃、辦理本公司員工甄選之體格檢查及在職員工之定期與特殊健康檢查，並辦理各辦公室之消防、環境管理業務。
各部門	執行與其所屬有關之職業安全衛生管理業務。
附則	
<ul style="list-style-type: none"> · 本辦法未規定者，適用其他有關規定，如有未盡事宜，本公司各部門及員工得提出有關增減或修正建議事項。 · 本辦法由本公司職業安全衛生管理單位擬定並經總經理核准公告實施之。嗣後如修改與增訂時亦同。 	

東莞百一在 2020 年度已通過 ISO 45001：2018 職業安全衛生管理系統的驗證，藉由每年初召集公司品質、環境、職業健康安全管理工作會議，制訂有效目標與政策以落實工作環境及員工之人身安全。



ISO 45001 : 2018 認證

職業傷害統計及風險辨識

職業健康安全目標 / 指標		
類別	目標	指標
人身安全	減少輕傷事故的次數	全年輕傷控制在 3 起以下，千人負傷率 \leq 0.3%
	不發生重傷和死亡事故	重傷、死亡人數為 0 人
	不發生職業病	全年職業病發病率為 0
工作環境	化學品防止洩漏	化學品每年洩漏 0 次
	不發生火災事故	火災、爆炸每年發生 0 次
		不發生損失在 1000 元以上的火災事故
		公司重點防火區的消防設施配置率為 100%， 檢查合格率為 100%

百一以安全工作環境為首要考量，期望能夠達成零職業災害的長期目標。2024 年度的員工及非員工工作者職業傷害案件數量為 0 件，2024 年員工死亡人數為 0 人

職業健康安全管理流程



東莞百一根據 ISO 45001 : 2018 職業健康安全管理系統，規定了公司的品質、環境、職業健康安全承諾、方針和目標，定期改善管理措施，落實安全生產責任制，確保工作環境的安全與衛生條件符合相關規定。

危險源辨識、環境因素識別

範圍	所有常規和非常規的活動，包括產品生產現場、廠區建築施工現場、辦公區、生活區現場、食堂、宿舍、廁所等。
對象	所有人員，包括公司自身的員工、合同方人員和訪問者。
方法	交談；現場觀察；查閱有關記錄；獲取外部信息；工作任務分析；安全檢查表；事故分析（FTA）等。
時態	現在、過去和將來
狀態	正常、異常和緊急狀態

在工作環境影響評估執行面上，東莞百一採用「定性風險評價法」，以及「半定量的作業條件危害性評價法」，兩種方式進行環境風險評估。

定性風險評價法依賴專家判斷與描述性語言，主要用於風險數據不足或初步風險識別的情況。該方法通過團隊討論或專家的直觀判斷，將風險分為高、中、低等級，適用於風險規模較小或較為直觀的情境。

半定量安全評價法則是通過量化數據來進行風險評估，並將評估結果轉換為具體的數值，使結果更加明確且易於比較。此方法適用於需要跨部門協作，並且涉及不同風險之間比較的情況。2024 年評估項目如下表：

2024 年度風險項目及相關說明

廠區	風險項目	風險說明	改善方案
東莞百一	化學品使用	<ul style="list-style-type: none"> 作業時化學品洩漏或濺到皮膚 易燃易爆 	<ul style="list-style-type: none"> 培訓化學品防護，使同仁了解相關危害 定期點檢防護設備之功能是否正常
	設備保養	<ul style="list-style-type: none"> 機器漏電 設備燙傷 	<ul style="list-style-type: none"> 絕緣處理，安裝漏電保護裝置 穿戴防護用品 定期維護保養，異常狀況及時發現並處理
	搬運物料	<ul style="list-style-type: none"> 壓傷腳趾 物體打擊 尖銳物劃傷 	<ul style="list-style-type: none"> 搬運過程穿戴防護用具 依照規範使用搬運工具 依規範堆疊時不可超過高度警戒線
	觸電	<ul style="list-style-type: none"> 線路老化破損 插座破損裸露 	<ul style="list-style-type: none"> 廠務定期巡檢電路消除隱患 警示帶電危險 培訓教育並規範使用帶電工具
	火災	<ul style="list-style-type: none"> 意外走火 	<ul style="list-style-type: none"> 每年舉行兩次消防和逃生演習 每月點檢消防設備和器材 宣導防火救火意識

環安衛教育訓練與推廣

百一在安全衛生方面針對內部員工安排相關教育訓練，如職業安全法規、危險性機械與設備之使用，多數課程由本公司內部辦理。本公司每月提供四次臨場醫護宣導課程，並於每年安排四次臨場醫生指導。

CH6、社會關懷

6.1 社會參與

百一積極參與社會公益活動，專注於支持多項社會發展項目，涵蓋教育、健康、環保與弱勢群體扶助等領域。本公司與各界合作，致力於推動永續發展及改善社會福祉，以提升社會資本。

外部公協會

為促進業間交流，共同提升各項產業新興技術與相關資訊，以及強化社會溝通與永續發展，百一積極參與外部公協會。

百一 2024 年度參與公協會名單

參與組織	參與身分
桃園市工業會	會員

6.2 社會公益

百一本年度舉辦以弱勢族群扶助為主題之公益及採購活動，邀請員工及社會各界參與，進一步拉近與社會的連結，強化企業的社會責任。為社會注入活水的同時，增進人民福祉並強化本公司在社會中的影響力、提高企業價值。

百一 2024 年度社會公益活動項目

地區	社會公益活動	合作單位	支出金額 (單位：新臺幣)
台灣	桃園市視障按摩巡迴體驗活動	桃園市政府	-
	桃園市身障街頭藝人巡迴活動		-
	桃園市庇護工場展售計畫		15 仟元
中國	大朗一中校慶	大朗一中	21 仟元

百一 2024 年度社會公益採購項目

公益採購單位	採購項目	採購金額 (單位：新臺幣)
財團法人喜憨兒 社會福利基金會	愛心義賣餅乾	15 仟元

附錄一 GRI 內容索引表

使用聲明	百一電子已參考 GRI 準則報導 2024 年 1 月 1 日至 2024 年 12 月 31 日期間的內容。
使用的 GRI 1	GRI 1：基礎 2021
適用的 GRI 行業準則	無

GRI 準則	揭露項目	對應章節	頁碼	備註
一般揭露				
GRI 2: 一般揭露 2021	組織及報導實務			
	2-1	組織詳細資訊	1.1 公司簡介	5-7
	2-2	組織永續報導中包含的實體	關於本報告書	2
	2-3	報導期間、頻率及聯絡人	關於本報告書	2
	2-4	資訊重編	附錄	97

GRI 準則	揭露項目		對應章節	頁碼	備註
	2-5	外部保證/確信	附錄	97	本報告書內容未經第三方保證或確信
	活動與工作者				
	2-6	活動、價值鏈和其他商業關係	4.3 供應商永續管理	60-63	
	2-7	員工	5.2 人力資源	74-80	
	2-8	非員工的工作者	5.2 人力資源	74	
	治理				
	2-9	治理結構及組成	2.1 公司治理 2.2 永續發展委員會	22-28 28-29	
	2-10	最高治理單位的提名與遴選	2.1 公司治理	22-28	
	2-11	最高治理單位的主席	2.1 公司治理	22-28	
	2-12	最高治理單位於監督衝擊管理的角色	2.1 公司治理 2.2 永續發展委員會	22-28 28-29	為有助於快速決策與資源整合，百一之董事長同時兼任策略長。百一已設立有效的內部監控系統，如

GRI 準則	揭露項目		對應章節	頁碼	備註
					成立獨立審計委員會，以保障透明度並減少利益衝突風險
	2-13	衝擊管理的負責人	2.2 永續發展委員會	28-29	
	2-14	最高治理單位於永續報導的角色	關於本報告書	2	
	2-15	利益衝突	2.1 公司治理	28	
	2-16	溝通關鍵重大事件	2.1 公司治理	22	
	2-17	最高治理單位的群體智識	2.1 公司治理	24-25	
	2-18	最高治理單位的績效評估	2.1 公司治理	25-26	
	2-19	薪酬政策	2.1 公司治理	27-28	
	2-20	薪酬決定流程	2.1 公司治理	27-28	
	2-21	年度總薪酬比率	2.1 公司治理	28	
	策略、政策與實務				
	2-22	永續發展策略的聲明	董事長的話	4	

GRI 準則	揭露項目		對應章節	頁碼	備註
	2-23	政策承諾	1.2 永續經營	8	
	2-24	納入政策承諾	1.4 利害關係人溝通與重大性分析	17-21	
	2-25	補救負面衝擊的程序	2.3 風險管理	29-30	
	2-26	尋求建議和提出疑慮的機制	2.4 誠信透明與法律遵循	32-33	
	2-27	法規遵循	2.4 誠信透明與法律遵循	31-32	
	2-28	公協會的會員資格	6.1 社會參與	94-95	
	利害關係人議合				
	2-29	利害關係人議合方針	1.4 利害關係人溝通與重大性分析	12-16	
	2-30	團體協約	5.1 人權	72、100	不適用，百一不具備揭露項目之團體協約，故無法揭露
重大議題					
GRI 3: 重大議題 2021	3-1	決定重大議題的流程	1.4 利害關係人溝通與重大性分析	14	
	3-2	重大議題列表	1.4 利害關係人溝通與重大性分析	15	

GRI 準則	揭露項目		對應章節	頁碼	備註
經濟績效					
GRI 3: 重大議題 2021	3-3	重大議題管理	1.4 利害關係人溝通與重大性分析	17-21	
GRI 201: 經濟績效 2016	201-3	定義福利計劃義務與其他退休計畫	5.2 人力資源	79-80	
GRI 201: 經濟績效 2016	201-4	取自政府之財務補助	1.3 財務績效	10-11	
誠信經營					
GRI 3: 重大議題 2021	3-3	重大議題管理	1.4 利害關係人溝通與重大性分析	17-21	
GRI 205: 反貪腐 2016	205-3	已確認的貪腐事件及採取的行動	2.4 誠信透明與法律遵循	31-33	
GRI 206: 反競爭行為 2016	206-1	反競爭行為、反托拉斯和壟斷行為的法律行動	2.4 誠信透明與法律遵循	31-33	
資訊安全管理					
GRI 3: 重大議題 2021	3-3	重大議題管理	1.4 利害關係人溝通與重大性分析	17-21	

GRI 準則	揭露項目		對應章節	頁碼	備註
GRI 418: 客戶隱私 2016	418-1	經證實侵犯客戶隱私或遺失客戶資料 的投訴	2.5 資訊安全管理	34	
產品品質與安全					
GRI 3: 重大議題 2021	3-3	重大議題管理	1.4 利害關係人溝通與重大性分析	17-21	
薪資與員工福利					
GRI 3: 重大議題 2021	3-3	重大議題管理	1.4 利害關係人溝通與重大性分析	17-21	
GRI 401: 勞雇關係 2016	401-1	新進員工和離職員工	5.2 人力資源	78-79	
GRI 401: 勞雇關係 2016	401-2	提供給全職員工 (不包含臨時或兼職 員工) 的福利	5.2 人力資源	79-80	
營運持續管理					
GRI 3: 重大議題 2021	3-3	重大議題管理	1.4 利害關係人溝通與重大性分析	17-21	
公司治理					
GRI 3: 重大議題 2021	3-3	重大議題管理	1.4 利害關係人溝通與重大性分析	17-21	

GRI 準則	揭露項目		對應章節	頁碼	備註
法規遵循					
GRI 3: 重大議題 2021	3-3	重大議題管理	1.4 利害關係人溝通與重大性分析	17-21	
GRI 206: 反競爭行為 2016	206-1	反競爭行為、反托拉斯和壟斷行為的法律行動	2.4 誠信透明與法律遵循	31	
職業安全衛生					
GRI 3: 重大議題 2021	3-3	重大議題管理	1.4 利害關係人溝通與重大性分析	17-21	
GRI 403 : 職業安全衛生 2016	403-1	職業安全衛生管理系統	5.4 職場健康管理與安全衛生	84-93	
GRI 403 : 職業安全衛生 2016	403-2	危害辨識、風險評估、及事故調查	5.4 職場健康管理與安全衛生	92	
GRI 403 : 職業安全衛生 2016	403-3	職業健康服務	5.4 職場健康管理與安全衛生	84-85	
GRI 403 : 職業安全衛生 2016	403-5	有關職業安全衛生之工作者訓練	5.3 人才培育	82-83	
GRI 403 : 職業安全衛生 2016	403-7	預防和減輕與業務關係直接相關聯之職業安全衛生的衝擊	5.4 職場健康管理與安全衛生	92	

GRI 準則	揭露項目		對應章節	頁碼	備註
GRI 403 : 職業安全衛生 2016	403-9	職業傷害	5.4 職場健康管理與安全衛生	91	

附錄二 非擔任主管職務之全時員工薪資資訊

序號	揭露路徑	對應網址
1	 <pre> graph LR A[公開資訊觀測站] --> B[彙總報表] B --> C[公司治理] C --> D[員工福利及薪酬統計] D --> E[非主管之全時員工薪資 / 非擔任主管職務之全時員工薪資資訊] </pre>	公開資訊觀測站
2	 <pre> graph LR A[公開資訊觀測站] --> B[單一公司] B --> C[公司治理] C --> D[企業 ESG] D --> E[企業 ESG 公司資訊] E --> F[ESG 資訊揭露 (個別公司查詢)] F --> G[社會面 - 人力發展指標項下] </pre>	ESG 數位平台